



HICS

سامانه فرماندهی حادثه در حوزه سلامت

مزیت استفاده از ICS

- جلوگیری از سردرگمی و بلا تکلیفی
- جلوگیری از هرج و مرج
- جلوگیری از کارهای خودسرانه
- کاهش زمان ادامه بحران
- کم کردن صدمات و عوارض
- ایجاد پاسخ هماهنگ میان حوزه ها و سازمان های مختلف
- ایجاد فرآیندهای مشترک برای برنامه ریزی و مدیریت منابع

What Is ICS?

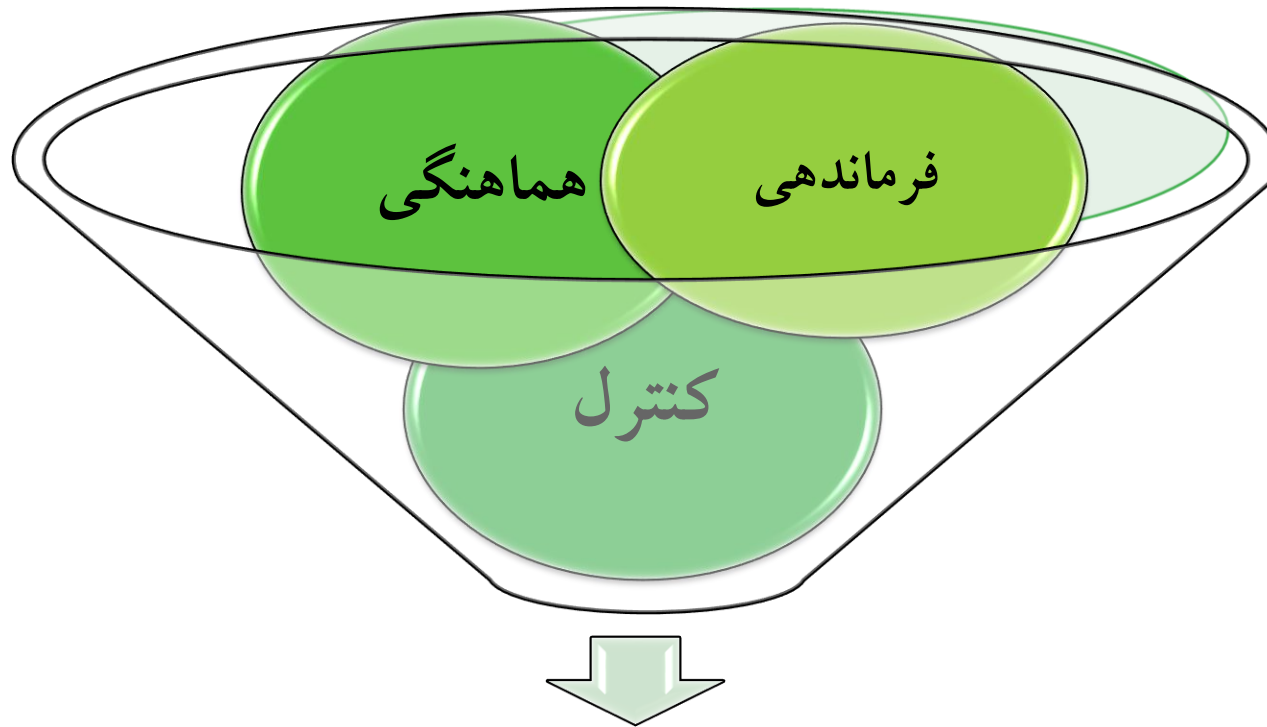
سیستم فرماندهی حادثه یک ساختار مدیریتی برای فرماندهی، هماهنگی و کنترل در شرایط بحرانی است.

زمانی یک سیستم فرماندهی حادثه مورد نیاز است که تلاش های هماهنگ شده برای اطمینان از پاسخگویی مؤثر و برای استفاده کارا و ایمن از منابع ضروری باشد.

ضرورت نیاز به وجود سیستم ICS

- ▶ ایجاد زبان مشترک بین نیروهای عمل کننده
- ▶ ایجاد توان قبض و بسط نیروها بر اساس نیاز و شرایط
- ▶ استفاده از کانال های ارتباطی مشترک و استاندارد
- ▶ قاطعیت در اجرای برنامه
- ▶ تجربه موفق بیش از ۳۰ سال استفاده از این سیستم در دنیا
- توسط سازمانهای دولتی و مردمی

سیستم فرماندهی سوانح
ICS: Incident Command System



فاکتور های تشکیل دهنده فرماندهی سوانح

کنترل	هماهنگی	فرماندهی
Control	Coordination	Commanding
پایش اقدامات در جریان عملیات از نظر انطباق با هدف/اهداف تعیین شده	انسجام واحدها/سازمان‌های درگیر در یک رویداد با هدف کارایی و اثر بخشی در حصول نتیجه مطلوب بوسیله اشتراک اطلاعات	فرآیند ارائه دستورها، هدایت، نظارت و کنترل عملیات بر پایه قوانین شفاف و مدون و تصمیمات صحیح

کاربردهایی از ICS



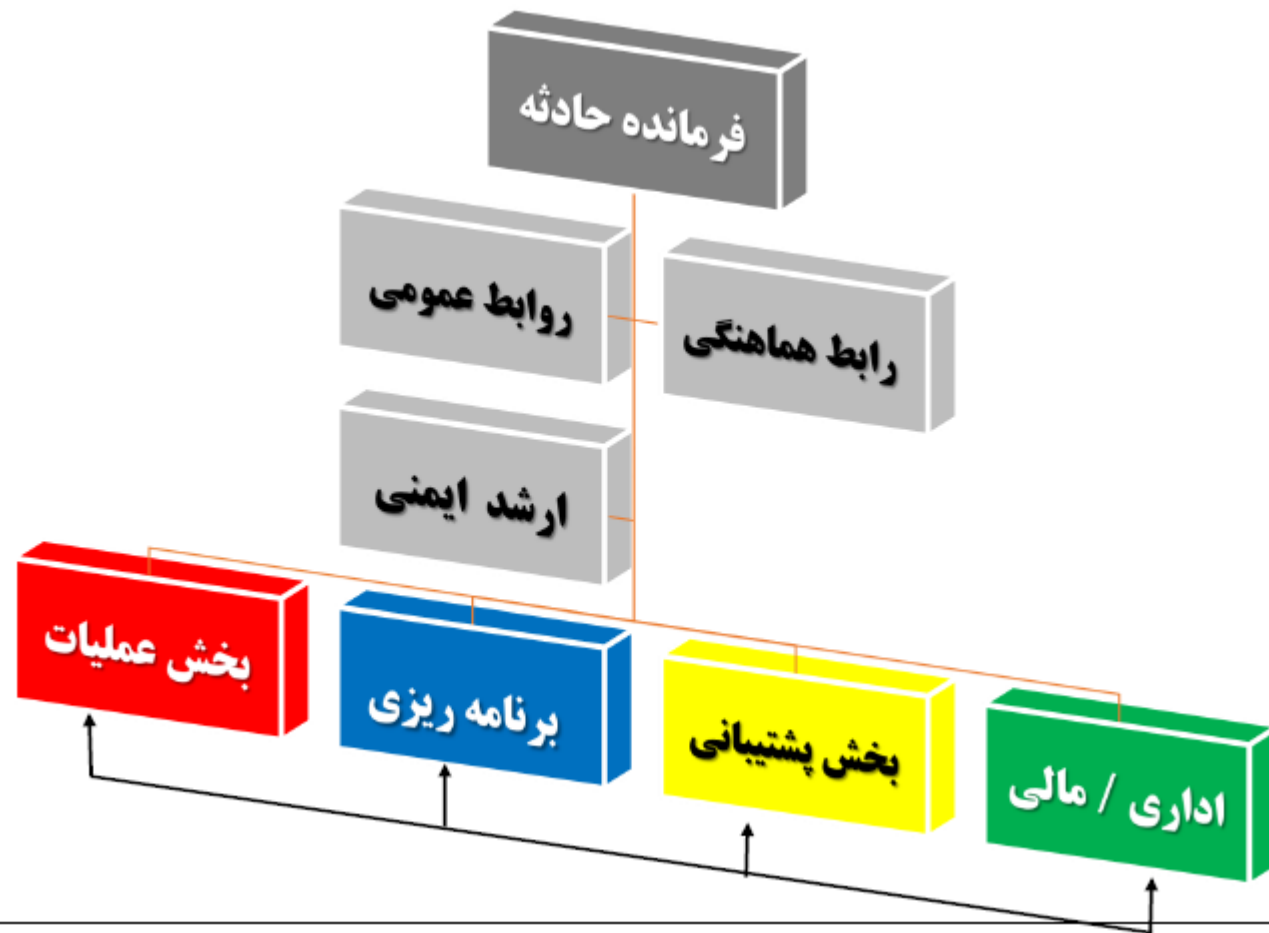
- ▶ بلایای طبیعی و انسان ساخت
- ▶ طغیان های بیماریهای انسانی و حیوانی
- ▶ عملیات جستجو و نجات
- ▶ حوادث ناشی از مواد خطرناک
- ▶ حوادث تروریستی
- ▶ عملیات بازیابی
- ▶ وقایع برنامه ریزی شده مانند رویدادهای ورزشی، اجلاس های مذهبی و سیاسی
- ▶ عملیات امداد و نجات گسترده

Incident command system (ICS)

سامانه فرماندهی حادثه

- ساختاری استاندارد برای مدیریت حادثه در صحنه که به منظور رسیدن به ساختار سازمانی منسجم طراحی شده
- سامانه فرماندهی حادثه ترکیبی از امکانات، تجهیزات، کارکنان، روشها و زیرساخت ارتباطاتی با ساختار سازمانی مشترک می باشد که برای جلوگیری از سردرگمی، بلا تکلیفی، هرج و مرج، اقدامات موازی و در نهایت کوتاه نمودن زمان پاسخ طراحی شده است

سامانه فرماندهی حادثه



فرمان (Command)

□ فرآیند صدور دستور جهت هدایت و کنترل عملیات به موجب

قانون، مقررات و تفویض اختیارات است که در راستای رسیدن به

اهداف مشخص صورت می‌گیرد

فرمانده Commander

□ شخصی که در جایگاه فرماندهی سامانه قرار گرفته، دارای

اختیارات تصمیم‌گیری، فرماندهی و کنترل عملیات بوده و

مسئولیت تمامی تصمیمات و نتایج عملیات را بر عهده دارد.

فرماندهی



کارکردهای فرماندهی:

- اتخاذ تصمیم در لحظه
- تعیین اهداف و اولویت‌ها
- وضع و تصویب راهبردها
- هدایت کل حادثه
- اطمینان از تکمیل مأموریت
- مسئول پاسخ به حادثه

اولویت های فرماندهی حوادث

اهداف فرماندهی حوادث بر اساس اولویت های زیر تعیین می شوند:

۱. ایمنی کارکنان، بیماران و سایر افراد حاضر در صحنه

۲. پایدارسازی شرایط حادثه

۳. حفظ اموال



معاون فرمانده حادثه

۱- انجام نقش های خاصی از فرمانده با درخواست او

۲-انجام کارکرد فرماندهی حادثه به عنوان جانشین

نیاز به معاون فرمانده در شرایط زیر به وجود می آید:

۱-فرمانده حادثه به مدت طولانی **مجبور به خروج** از منطقه باشد.

۲-فراهم نمودن رهبری در زمان **حوادث بزرگ**

تذکر ۱: فردی که به عنوان معاون انتخاب می شود باید کاملا باتجربه و معتمد باشد.

تذکر ۲: فرمانده حادثه ممکن است یک یا چند معاون داشته باشد.

تذکر ۳: ممکن است برای فرمانده حادثه، هریک از رؤسای بخش ها و همچنین مدیران شاخه ها به عنوان معاون انتخاب شوند.

مقر فرماندهی command post

□ مکانی فیزیکی امن و ایمن در نزدیکی صحنه و وابسته به یک

سازمان امدادی یا زیر مجموعه آن که فرمانده و کارکنان فرماندهی

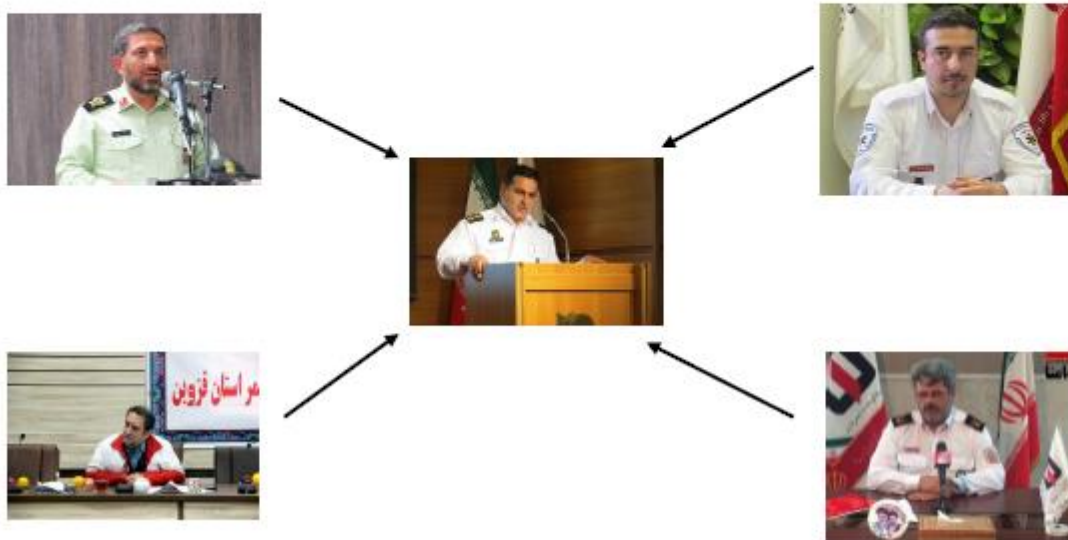
در آنجا مستقر شده و فعالیت‌های خود را انجام می‌دهند



unified command

فرماندهی واحد

□ زمانی استفاده می‌شود که بیش از یک ارگان/سازمان در فرایند مدیریت حادثه وجود داشته، یا این که حادثه دارای ابعاد سیاسی باشد.



Unity of command وحدت فرماندهی

□ برای هر فرد فقط یک سرپرست تعیین می‌شود تا تنها از وی دستور

گرفته و فقط به او گزارش بدهد.



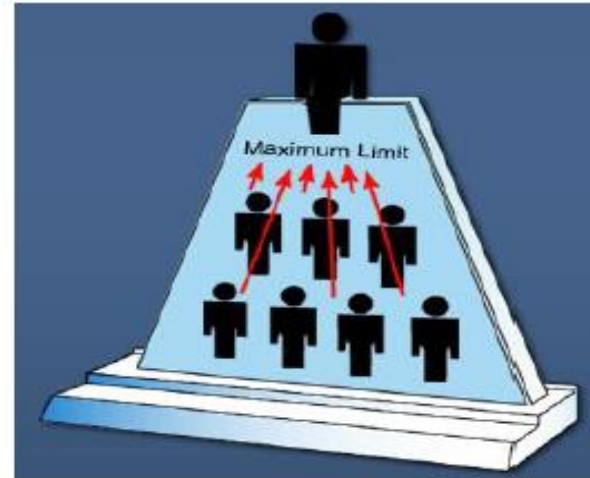
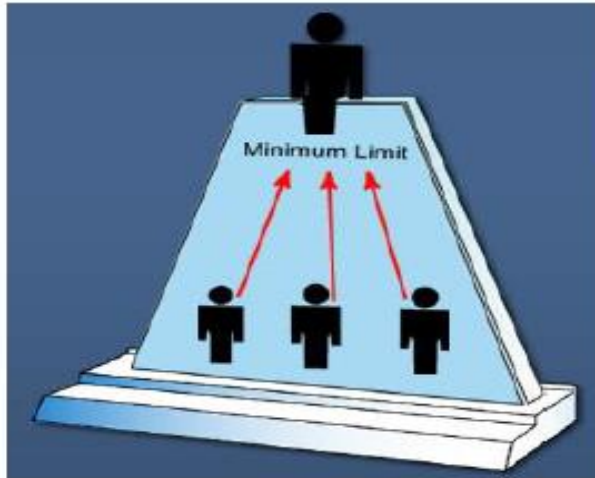
■ این اصول، مسیر گزارش‌دهی را روشن کرده و سردرگمی ناشی از دستورات متعدد،

متضاد و گیج کننده را از بین می‌برد.

حیطه نظارت

حیطه نظارت ICS برای هر مسئول مافوق:

- بین ۳ تا ۷ نفر می باشد
- تحت امر بودن بیش از ۵ نفر مطلوب نیست



برنامه عملیات میدانی حادثه



- چه کاری می خواهیم انجام دهیم؟
- چه کسی مسئول انجام آن است؟
- چگونه با یکدیگر ارتباط برقرار کنیم؟
- اگر کسی آسیب دید روش اجرایی چیست؟

آمادگاه



Symbol

- مکانی موقت که کارکنان و تجهیزات در دسترس جهت ماموریت‌های تاکتیکی به صورت آماده باش نگه داشته می‌شوند.
- ممکن است بیش از یک آمادگاه وجود داشته باشد.
- به اندازه کافی دورتر از منطقه تاثیر فوری باشد.
- ممکن است این منطقه با پست فرماندهی حادثه، یا مکان‌های فرود بالگردها در یک مکان واقع شده باشد.

پیچیدگی و منابع مورد نیاز حادثه

پیچیدگی حادثه

نیاز به منابع

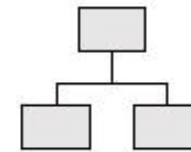
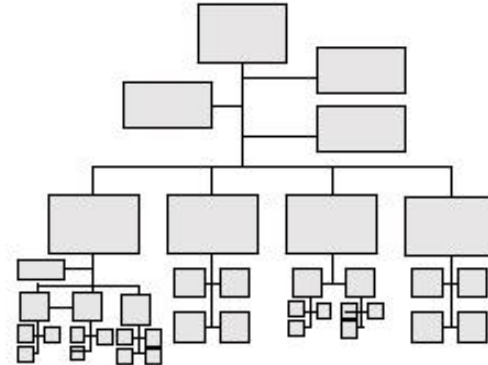
ساختار HICS



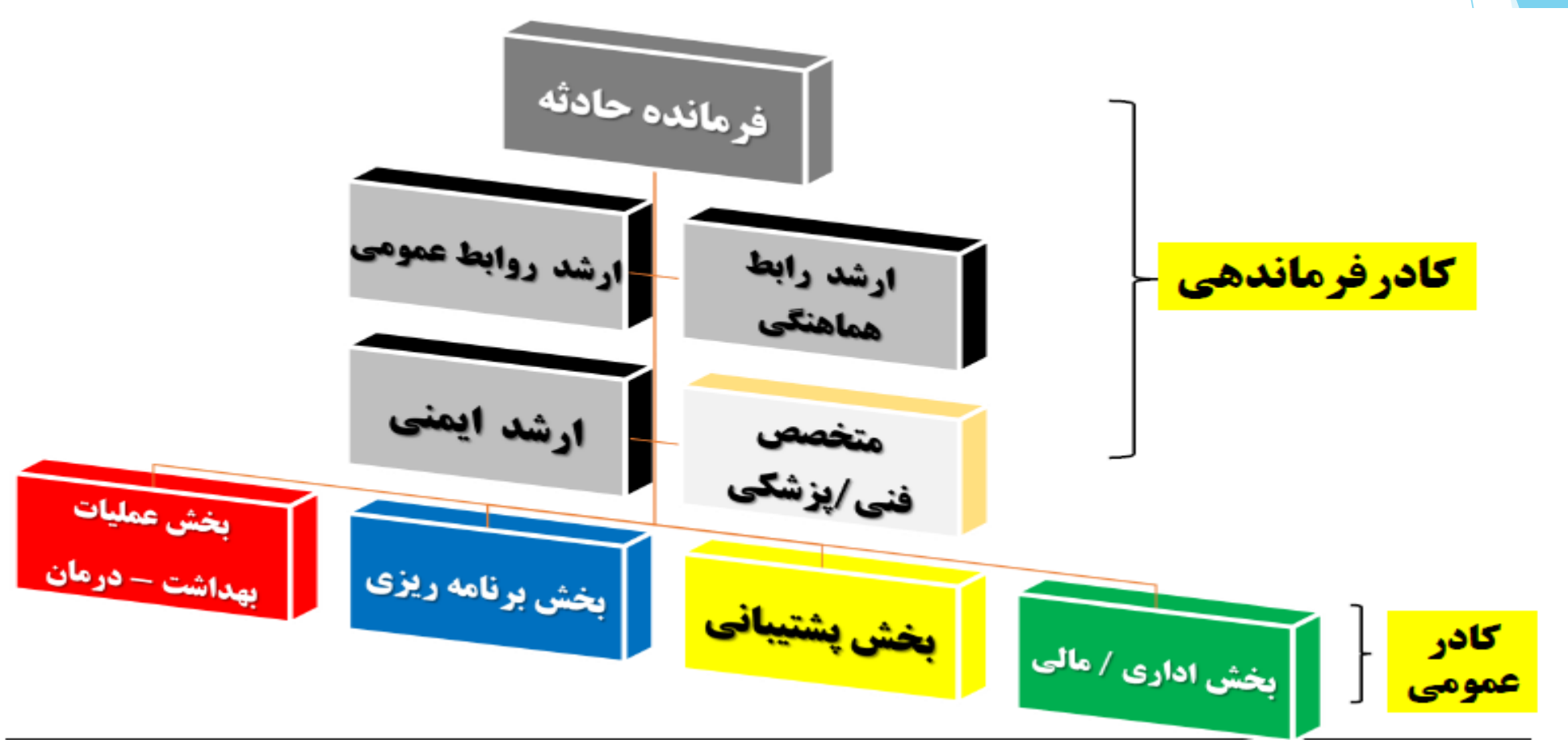
پیچیدگی



منابع



سامانه فرماندهی حادثه در نظام سلامت



ارشد روابط عمومی:

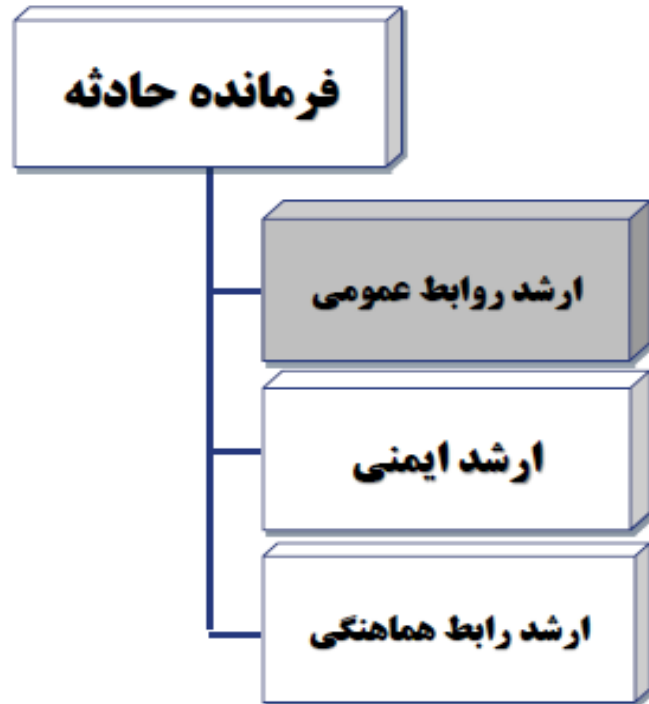
سه کار اصلی برعهده مدیر اطلاع رسانی است:

۱- مشاوره به فرمانده حادثه در مورد نحوه توزیع اطلاعات و ارتباط با رسانه: فرمانده حادثه، اطلاعاتی را که مدیر اطلاع رسانی برای رسانه ها و مدیران حادثه می فرستد را تایید می کند.

۲- اخذ اطلاعات از رئیس بخش برنامه ریزی

۳- اخذ اطلاعات از جامعه و رسانه ها و آماده نمودن اطلاعات برای آنها

ارشد روابط عمومی



- تهیه خبر و ارائه پیشنهاد به فرمانده در رابطه با توزیع خبر و ارتباط با رسانه ها
- دریافت اطلاعات از بخش برنامه ریزی و فرمانده و ارائه آنها به جامعه، رسانه ها و مدیران داخلی (با تأیید فرمانده)
- تعیین محلی برای استقرار نمایندگان رسانه ها
- ایجاد مرکز اطلاعات بیمار با همکاری ارشد رابط و هماهنگی

سناریو: آتش سوزی در بیمارستان

مدیر روابط عمومی

یک منطقه‌ی خبررسانی برپا کنید.

جلسات منظم رسانه‌ای را به منظور به‌روز رسانی وضعیت حادثه و ارائه‌ی اطلاعات مناسب بیماران و کارمندان سازماندهی کنید.

در صورت نیاز، به اطلاعیه‌هایی که در مورد حادثه، تخلیه و جابه‌جایی به همراهان بیمار داده می‌شود نظارت کنید.

برگزاری جلسات ارائه‌ی گزارش برای کارمندان، بیماران و رسانه‌ها را ادامه دهید.

مرکز اطلاعات بیمار را با همکاری ارشد رابط و هماهنگی ایجاد نمایید.

اطلاع‌رسانی مناسب به پرسنل، بیماران، خانواده‌ها و رسانه‌ها در مورد وضعیت و

اطلاعات بیماران را ادامه دهید.

فعالیت مرکز اطلاعات بیمار را براساس نیاز ادامه دهید.

ارشد ایمنی

کارهای اصلی مدیر ایمنی عبارتند از:

- ۱- مشاوره به فرمانده حادثه در مورد موضوعات مربوط به ایمنی
- ۲- کار با بخش عملیات در جهت اطمینان از ایمنی نیروهای انسانی
- ۳- اطمینان از ایمنی کل نیروهای انسانی حادثه
- ۴- انجام تحلیل ریسک در صحنه حادثه

ارشد ایمنی



❑ ارائه مشاوره به فرمانده حادثه در مسائل مربوط به ایمنی حادثه (ایمنی سازه‌ای و غیر سازه‌ای)

❑ همکاری با واحد عملیات برای اطمینان از ایمنی پرسنل حاضر در صحنه

❑ اطمینان از ایمنی پرسنل، بیماران و سایر افراد حاضر در بیمارستان

❑ اطمینان از ایمنی محل‌های تخلیه بیماران

مسئولیت های ارشد ایمنی:

۱- پایش عملیات حادثه وارائه مشاوره به فرمانده درمورد همه موضوعات مربوط به ایمنی عملیات شامل سلامت **و ایمنی** نیروهای انسانی امدادگر

۲- ایجاد سامانه ها و دستورالعمل های لازم برای ایجاد اطمینان از **ایمنی** امدادگران و ایمنی کل عملیات حادثه

۳- مسئولیت قانونی توقف یا جلوگیری از اقدامات **غیر ایمن** در طی عملیات حادثه

۴- هماهنگی نزدیک با مسئولین بخش های عملیات و برنامه ریزی درمورد ایمنی عملیات و سلامت و **ایمنی** امدادگران

سناریو: آتش سوزی در بیمارستان ← مدیر ایمنی

ثبات فوری ساختمان را نظارت کنید.

مناطق برای تخلیه‌ی فوری یا نقل مکان موقت به منظور حفاظت از کارکنان و بیماران پیشنهاد دهید.

نظارت بر وضعیت ساختمان حین حادثه داشته و بلافاصله موقعیت‌هایی را که تهدید فوری زندگی و سلامت محسوب می‌شوند به فرماندهی حادثه اطلاع دهید.

تحلیل روش‌های پاسخ به حادثه‌ی جاری که به مسائل ایمنی و سلامت پرسنل، بیماران و ساختمان مربوط می‌شود را سازماندهی نموده و اقدامات اصلاحی را برای حل بهتر مشکلات به کار گیرید.

ارزیابی روش‌های پاسخ به حادثه‌ی جاری را که به مسائل ایمنی و سلامتی پرسنل، بیماران و تأسیسات مربوط می‌شود سازماندهی نموده و اقدامات اصلاحی را به کار گیرید.

متخصص فنی و پزشکی

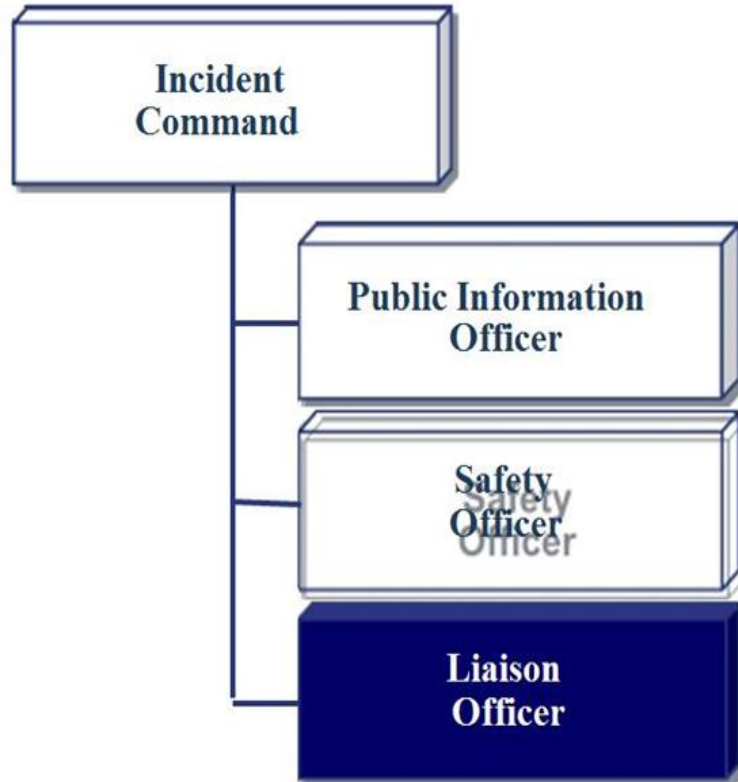


□ بر حسب موقعیت، به عنوان مشاور تخصصی فرمانده حادثه عمل می کند

□ بسته به نوع تهدیدات، از بین متخصصانی همچون بیولوژیک، پزشکی هسته ای، شیمیایی و اپیدمیولوژیست انتخاب می شود

□ این فرد حین یا بعد از حادثه توصیه های لازم را به فرمانده ارائه می دهد

ارشد رابط هماهنگی (مدیر روابط بین سازمانی):



کارهای اصلی مدیر روابط بین سازمانی عبارتند از:

۱- کمک به فرمانده حادثه به عنوان نقطه تماس با نمایندگان سازمان های پشتیبانی کننده عملیات (دولتی، غیردولتی و خصوصی)

۲- فراهم نمودن تشریح وضعیت و پاسخ سوالات جهت سازمان های پشتیبان

سناریو: آتش سوزی در بیمارستان

افسر رابط هماهنگی

به طور منظم با مرکز مدیریت حوادث محلی مرکز هدایت عملیات دانشگاه، آتش نشانی و مراجع قانونی درمورد وضعیت ساختمان ارتباط برقرار کنید و اطلاع رسانی نمایید. با سایر مراکز درمانی تماس بگیرید و موارد زیر را مشخص کنید:

- ارزیابی وضعیت
- افزایش ظرفیت
- درخواست از سیستم خدمات پیش بیمارستانی جهت حضور در بیمارستان و در صورت نیاز انتقال بیماران و مصدومان به مراکز دیگر
- انتقال مصدوم، کسب اطلاع از تعداد تخت های خالی
- توانایی قرض دادن تجهیزات، تدارکات، داروها و پرسنل مورد نیاز

همچنان با مرکز هدایت عملیات دانشگاه و بیمارستان‌های منطقه و مرکز مدیریت اضطراری محلی جهت به‌روز رسانی موقعیت حادثه و درخواست کمک ارتباط داشته باشید.

با فرماندهی اورژانس پیش‌بیمارستانی حاضر در بیمارستان جهت ادامه‌ی روند تخلیه‌ی بیماران به مراکز دیگر هماهنگ باشید.

مرکز اطلاعات بیماران را با همکاری بخش روابط عمومی ایجاد نمایید.

به‌روز رسانی اطلاعات ارسالی به مرکز هدایت عملیات دانشگاه یا مرکز مدیریت حوادث محلی، آتش‌نشانی، مراجع قانونی در مورد شرایط حادثه و پیشرفت تخلیه را ادامه دهید.

بخش عملیات



□ مسئول مدیریت اهداف تاکتیکی

تعیین شده توسط فرمانده حادثه

□ از جنبه مدیریت و هماهنگی، بزرگترین

واحد سامانه فرماندهی حوادث است



**بزرگترین واحد
سامانه فرماندهی**

مسئولیت‌های رئیس بخش عملیات

- ۱- مسئولیت کل اقدامات عملیاتی مربوط به صحنه حادثه به طور مستقیم
- ۲- تدوین اهداف عملیاتی حادثه برای هر دوره عملیات حادثه همراه با رؤسای بخش‌های دیگر و مسئولین واحدها
- ۳- **تدوین برنامه عملیات** حادثه برای هر دوره عملیات
- ۴- تدوین و اجرای راهکارها و تاکتیک‌های اجرایی مربوط به هر یک از اهداف عملیاتی حادثه براساس برنامه عملیات حادثه
- ۵- سازماندهی، تعیین وظایف و نظارت بر منابع در field

- ۶- نظارت بر عملیات امداد و منابع موجود
- ۷- ارتباط مستقیم با زیرمجموعه عملیات
- ۸- درخواست منابع اضافی در صورت نیاز
- ۹- تایید خروج منابع از حالت فعال
- ۱۰- ایجاد تغییر در برنامه عملیات حادثه
- ۱۱- حفظ ارتباط نزدیک با فرمانده حادثه

سناریو: آتش سوزی در بیمارستان بخش عملیات

طرح پاسخ به آتش سوزی را اجرا کرده و انجام عملیات اطفاء حریق و نجات را تا رسیدن تیم‌های آتش‌نشانی رهبری کنید.

نیاز به تخلیه یا نقل مکان موقت مناطق مجاور مکان‌های آسیب‌دیده از دود یا آتش را ارزیابی کنید.

ایمنی سازه‌های درگیر را پس از دریافت گزارش ارزیابی خسارات از مرکز واکنش اضطراری (سازمان آتش‌نشانی) ارزیابی کنید.

ساختمان را امن نموده و از ورود افراد غیر ضروری و غیرمجاز خودداری نمایید.

در سایر مکان‌ها آزمایشگاه جایگزین با ارائه‌ی خدمات محدودتر برپا کنید.

پرسنل آسیب‌دیده و بیماران را پیگیری کرده و وضعیت را مستندسازی کنید.

مراقبت از بیماران و فعالیتهای مدیریتی را ادامه دهید.
بنا به اقتضاء، جابه‌جایی یا تخلیه‌ی بیماران از نقاط آسیب‌دیده را انجام دهید.
نسبت به مطلع نمودن خانواده‌ی بیماران از وقوع حادثه و شرایط بیماران اطمینان حاصل نمایید.

تلاش برای برقراری مجدد سرویس‌های آزمایشگاهی را ادامه دهید.
از ارائه‌ی خدمات زیرساخت‌های مهم و حیاتی به نواحی اصلی مطمئن شوید.
برنامه‌ی پاک‌سازی ساختمان را آغاز نمایید.
تعمیر ساختمان را آغاز نمایید.

ایجاد امنیت در ساختمان را ادامه داده و امنیت را در کلیه‌ی مناطق ناامن برقرار نمایید.
از عدم آسیب به عملکردهای مداوم شغلی و فعال بودن کامل آنها اطمینان حاصل نمایید.

مراقبت از بیماران و فعالیتهای مدیریتی را ادامه دهید.

در صورت نیاز از جابه‌جایی یا تخلیه‌ی امن بیماران اطمینان حاصل نمایید.

اگر بیماران به‌جای دیگری منتقل شده‌اند از انتقال پرونده، داروها و متعلقات بیمار به‌همراه او اطمینان حاصل نمایید.

ارزیابی آسیب به ساختمان و خدمات را ادامه دهید.

آب و غذا برای بیماران، خانواده‌ها و ملاقات‌کنندگان فراهم نمایید.

ایجاد امنیت در ساختمان‌ها و مکان‌های ناامن درون ساختمان را ادامه دهید.

بخش برنامه ریزی



- جمع آوری داده ها، تولید اطلاعات و ارزیابی آنها برای تصمیم گیری
- تهیه و ارائه برنامه به فرمانده
- تهیه برنامه عملیاتی حادثه (IAP) بر اساس اطلاعات منابع و نیازها
- پیگیری وضعیت؛ پرسنل، بیماران، فضا، تخت و منابع
- تهیه مستندات لازم و ارائه گزارش

بخش برنامه ریزی



رئیس بخش
برنامه ریزی

شاخه ارزیابی
منابع

پیگیری کارکنان

پیگیری لوازم و تجهیزات

شاخه ارزیابی
وضعیت

پیگیری بیماران

پیگیری تختها

شاخه اسناد و
گزارش ها

شاخه توقف
فعالیت

مسئولیت‌های رئیس بخش برنامه ریزی

- ۱- جمع آوری، تحلیل و توزیع اطلاعات عادی و طبقه بندی شده
- ۲- جمع آوری و مدیریت کل داده های عملیاتی مرتبط با حادثه
- ۳- فراهم نمودن ورودی اطلاعات به فرمانده و رئیس بخش عملیات برای استفاده در تدوین برنامه عملیات حادثه
- ۴- نظارت بر آماده سازی برنامه عملیات حادثه
- ۵- اداره فرآیند برنامه ریزی و هدایت و تسهیل جلسات برنامه ریزی
- ۶- تدوین برنامه عملیات حادثه با همکاری بقیه بخش ها
- ۷- تعیین مأموریت های جدید برای نیروهای فعال در صحنه حادثه در صورت نیاز و تناسب

- ۸ - تعیین نیاز به منابع تخصصی مختلف جهت پشتیبانی عملیات
- ۹ - تجمیع و توزیع نیروهای مختلف عملیاتی در قالب تیم های ویژه و ضربت که برای عملیات مامور شده اند.
- ۱۰ - تثبیت سامانه های جمع آوری داده های تخصصی در صورت نیاز مانند اطلاعات آب وهوا
- ۱۱ - گزارش دهی هرگونه تغییر مهم در وضعیت حادثه

سناریو: آتش سوزی در بیمارستان برنامه ریزی

شمارش سریع بیماران بیمارستان و مکان بستری شدن آنها را سازماندهی کنید.
روند پی گیری بیماران را آغاز کنید.

تخمینی از کارمندان در حال خدمت، با ذکر نام و مکان آنها داشته باشید.

با همکاری فرماندهی حادثه روش های عملیاتی و اهداف عملیات را مشخص نموده و طرح عملیاتی حادثه را تدوین نمایید.

پیگیری امور پرسنل و بیماران را ادامه دهید.

برنامه ی عملیاتی حادثه را بازبینی و به روز رسانی نمایید.

از مستندسازی اقدامات، تصمیمات و فعالیت ها اطمینان حاصل نمایید.

برای اعلام اتمام حالت آماده باش و بازسازی سیستم، برنامه ریزی نمایید.

واحد منابع در بخش برنامه ریزی :

واحد منابع، سه کار مهم را انجام می دهد:

- ۱- هدایت کل فعالیت های کنترل ورود منابع به صحنه حادثه
 - ۲- پایش وضعیت کلی منابع شامل محل نگهداری گزارش های پایش منابع و وضعیت آنها
 - ۳- نگهداری لیست اصلی منابع مامور شده به حادثه
- وظیفه کلی این واحد، پایش وضعیت کلی منابع مامور شده در یک حادثه شامل منابع تاکتیکی و پشتیبانی است.

واحد وضعیت در بخش برنامه ریزی:

وظایف این واحد در بخش برنامه ریزی عبارتند از:

- ۱- جمع آوری و تحلیل اطلاعات در مورد وضع موجود حادثه
- ۲- آماده سازی نمودارها و گرافهای وضعیت کنونی منابع و خلاصه سازی آنها به صورت شکل و نمودار و...
- ۳- ایجاد نقشه ها و دیگر انواع نمایه برای نشان دادن تصویر از صحنه حادثه

دو جایگاه که به طور مستقیم به مسئول این واحد گزارش می دهند عبارتند از:

- ۱- کارشناس مسئول نمایشگرهای وضعیت حادثه که نگهداری اطلاعات وضعیت حادثه به صورت نقشه و بورد های وضعیت است.
- ۲- کارشناس مسئول مشاهده میدانی که وظیفه جمع آوری و گزارش اطلاعات وضعیت از میدان حادثه را انجام می دهد.

واحد مستند سازی در بخش برنامه ریزی:

وظایفی که برعهده این بخش در سامانه فرماندهی حادثه می باشند عبارتند از:

۱- تدوین برنامه عملیات حادثه با همکاری کلیه بخش ها

۲- فراهم نمودن خدمات کپی و تکثیر برنامه عملیات حادثه

۳- حفظ و بایگانی مستندات مربوط به حادثه

کار این واحد، نگهداری فایل های حادثه به صورت دقیق و به روز است. این فایل ها با اهداف تحلیلی، تاریخی و قانونی باید حفظ و نگهداری شوند.

واحد خروج منابع در بخش برنامه ریزی:

وظایفی که برعهده این واحد هستند عبارتند از:

۱- کمک در اطمینان از اینکه منابع، در صورت عدم نیاز به آنها در صحنه حادثه، از منطقه حادثه به صورتی امن، منظم و هزینه اثربخش خارج شده اند.

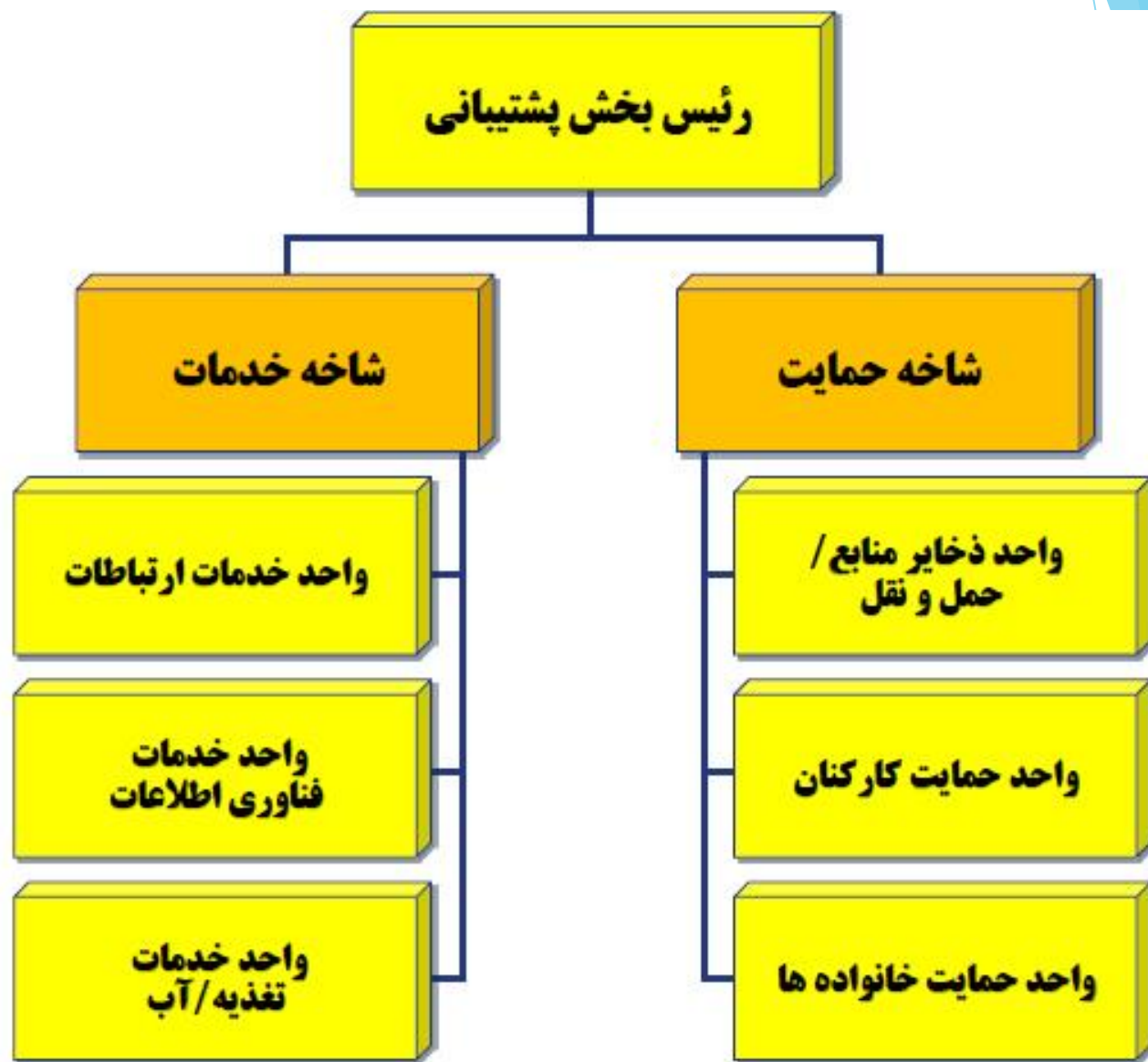
۲- تدوین برنامه خروج منابع از صحنه حادثه که در حوادث بزرگ باید جدا از برنامه عملیات حادثه تدوین گردد. این برنامه ریزی باید تا حد امکان قبل از حادثه تدوین شود.

۳- توزیع برنامه خروج منابع در صحنه حادثه و خارج آن پس از تصویب برنامه

بخش پشتیبانی

مأموریت بخش:

- سازماندهی و هدایت نگهداشت محیط فیزیکی - تأمین نیروی انسانی، مواد و خدمات پشتیبانی حادثه
- تأمین پشتیبانی (تجهیزات) از سایر بخش‌ها
- تأمین منابع از مبادی داخلی و خارجی
- درخواست منابع از طریق ارتباط‌گیری ارشد هماهنگی با EOC محلی
- توسط یک رئیس بخش اداره می‌شود.



نقش مسئول بخش پشتیبانی

۱. فراهم آوردن منابع و خدمات به منظور پشتیبانی از حادثه
۲. توسعه برنامه عملیاتی حادثه
۳. تنظیم قراردادها و تسهیل فرآیند دریافت کالا و خدمات
۴. تدارک تمامی پرسنل، تجهیزات و خدمات مورد نیاز جهت مدیریت حادثه
۵. مسئول حفظ تشکیلات (خدمات غذایی، مراقبت های پزشکی، ارتباطات و ...)
۶. تدارک تسهیلات مناسب، جمع آوری منابع و تدارکات و خدمات رسانی

سناریو: آتش سوزی در بیمارستان نقش مسئول بخش پشتیبانی

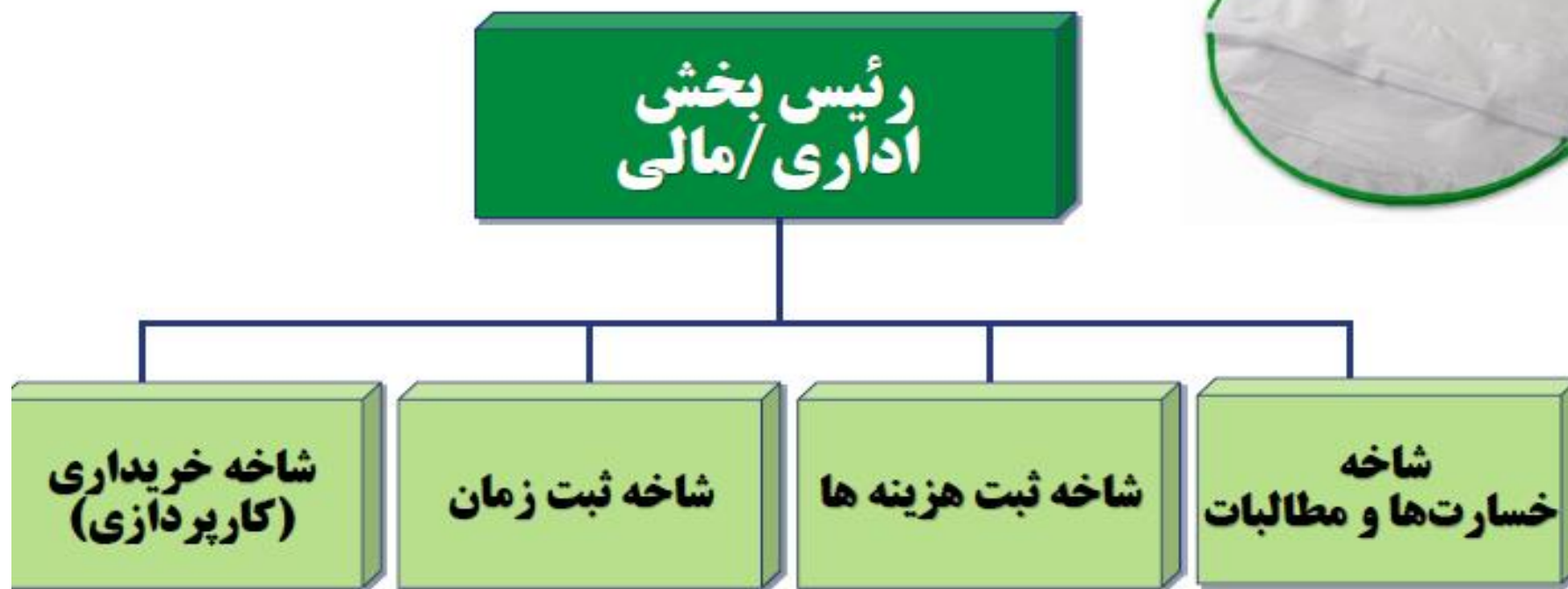
در برآورد خسارت ساختمان همکاری نمایید.
در صورت امکان، عملیات نجات را در مناطق آسیب دیده انجام دهید.
از کارکرد سیستم ارتباطات و اطلاعات اطمینان حاصل نمایید.
پی گیری و مستندسازی وضعیت کارمندان مجروح را آغاز نموده و در اطلاع رسانی به خانواده هایشان همکاری نمایید.
در صورت نیاز، پرسنل اضافی را برای همکاری در عملیات و تخلیه ی احتمالی فراخوان
نمایند.

بنا به اقتضاء، عملیات نجات را ادامه دهید.
حمایت روانی پرسنل ستادی را تأمین کنید.
غذا، آب و دوره‌های استراحت برای پرسنل فراهم نمایید.
نظارت بر وضعیت کارمندان آسیب‌دیده را ادامه داده شرایط را به اطلاع فرماندهی حادثه
برسانید.

ملزومات و تجهیزات مورد نیاز را برای تسهیل مراقبت از بیمار و عملیات بازسازی
درخواست نمایید.

به منظور برقراری مجدد خدمات آزمایشگاهی در اسرع وقت، ذخائر و تجهیزات
آسیب‌دیده را جایگزین نموده یا دوباره سفارش دهید.
در صورت نیاز نسبت به تأمین نیروهای اضافی اقدام نمایید.

بخش اداری / مالی



وظایف رئیس بخش اداری مالی

این بخش، همیشه در سامانه فرماندهی حادثه لازم نیست چون گاهی می تواند به صورت یک واحد به نام واحد هزینه در بخش برنامه ریزی بیاید. وظایفی که برعهده این بخش است عبارتند از:

- ۱- تحلیل مالی و هزینه ها
- ۲- عقد قراردادهای مالی و پایش آنها
- ۳- نظارت و پایش زمان کارکرد نیروهای انسانی و تجهیزات
- ۴- مدیریت بر فرآیند مطالبات و دعاوی حقوقی در حوادث
- ۵- کار با بخش لجستیک جهت اطمینان از تامین منابع
- ۶- بازپرداخت مطالبات حادثه

سناریو: آتش سوزی در بیمارستان مالی اداری:

هزینه و مخارج پاسخ به حادثه و بازسازی شامل درآمد از دست‌رفته‌ی تخمینی را پیگیری کنید.

مستندسازی و درخواست مطالبات مربوط به کارمندان آسیب‌دیده و بیماران را آغاز نمایید.

تهیه‌ی تدارکات، تجهیزات، دارو، خدمات محدود و نیروهای ستادی لازم را برای ارائه‌ی پاسخ مؤثرتر و بازسازی بهتر تسهیل نمایید.

پی‌گیری و گزارش هزینه‌ها و مخارج حادثه و درآمد از دست‌رفته را ادامه دهید.

گزارشات مربوط به مطالبات و مدیریت ریسک مرتبط با کارمندان آسیب‌دیده و بیماران را کامل کنید.

هزینه و مخارج نهایی پاسخ، خسارات و درآمد از دست رفته‌ی تخمینی را جمع‌آوری کرده و خلاصه‌ی گزارش آن را جهت تأیید برای فرماندهی حادثه ارسال نمایید.

برای همکاری در مستندسازی خسارات سازه‌ای و زیرساختی و راه‌اندازی آنها با مأموران بیمه تماس بگیرید.

واحد زمان در بخش اداری مالی:

واحد زمان، دارای شرح وظایف زیر می باشد:

۱-مسئول ثبت زمان کار نیروهای انسانی (کارت ساعت نیروهای انسانی)

۲-انطباق دادن زمان ها با قوانین کار

۳-مدیریت عملیات کارپردازی در صورت فعال شدن

واحد زمان برای هر دوره زمانی عملیات باید پرونده نیروهای انسانی را از نظر ساعات کار ببندد.

واحد تدارکات در بخش اداری مالی:

واحد تدارکات باید با واحد تامین تجهیزات و وسایل مصرفی در بخش لجستیک هماهنگی داشته باشد. شرح وظایف این واحد عبارتند از:

- ۱- عقد قراردادهای خرید
- ۲- عقد قرارداد های اجاره
- ۳- تفاهم نامه های مالی
- ۴- تثبیت منابع محلی برای تجهیزات و وسایل
- ۵- مدیریت کلیه توافقنامه های اجاره تجهیزات
- ۶- بررسی کلیه فاکتورهای مالی کلیه خریدها و اجارهها

واحد حقوقی در بخش اداری مالی:

واحد حقوقی در بخش مالی اداری سامانه فرماندهی حادثه، مسئول اداره و هدایت موضوعات حقوقی سامانه فرماندهی حادثه است و دارای شرح وظایف زیر است:

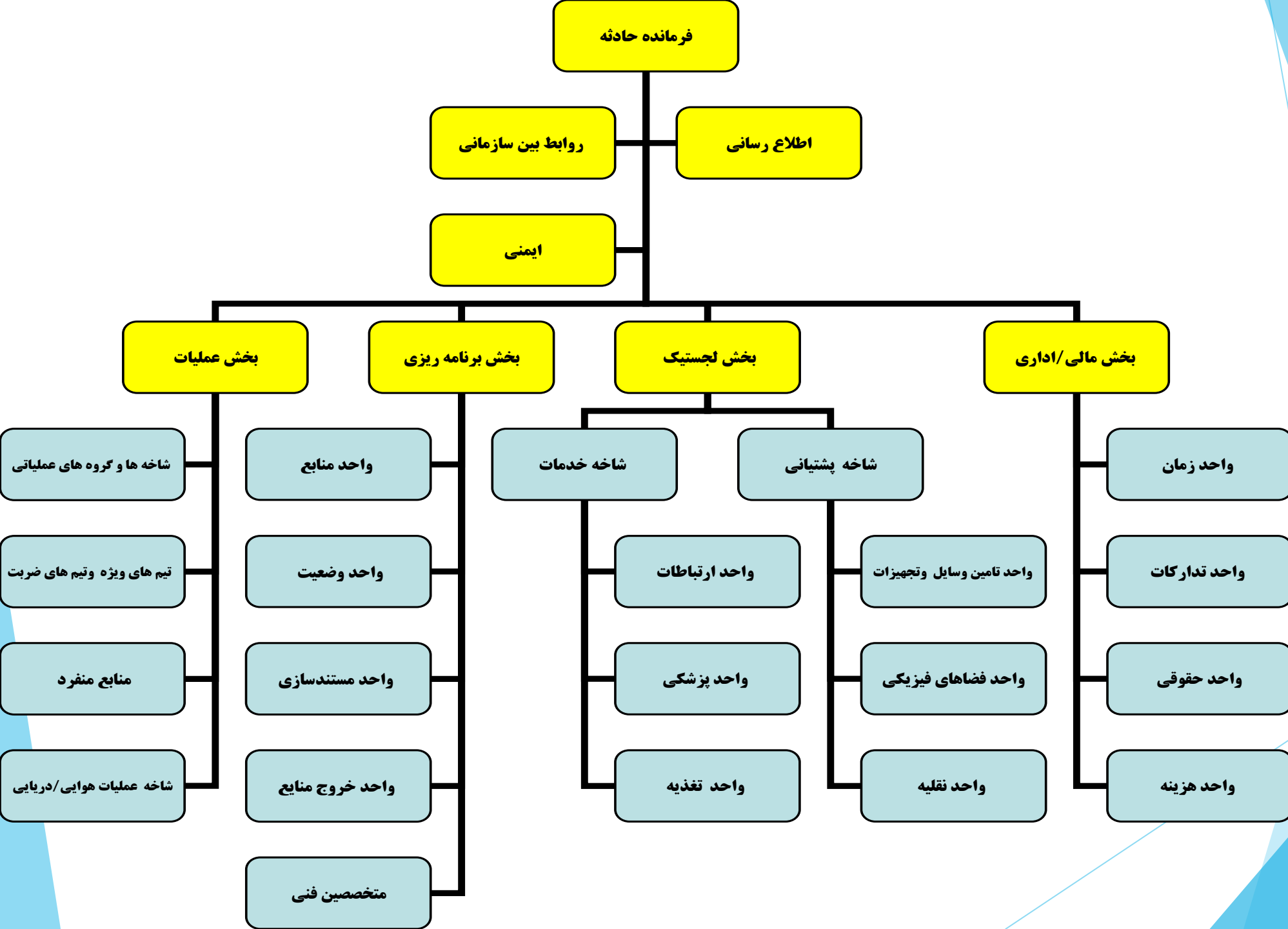
۱- جبران خسارات حادثه

۲- فعالیت های حقوقی مربوط به مطالبات و دعاوی حقوقی در حادثه

واحد هزینه در بخش اداری مالی:

واحد هزینه مسئول اقدامات زیر بخش اداری مالی سامانه فرماندهی
حادثه است:

- ۱- جمع آوری اطلاعات هزینه
- ۲- انجام تحلیل اثربخشی هزینه ها
- ۳- فراهم نمودن تخمین هزینه ها
- ۴- ارائه پیشنهادات صرفه جویی به رئیس بخش مالی اداری



▶ **ارائه: حسن شهبازی کارشناس ارشد اورژانس و دبیر کمیته مدیریت خطر حوادث و بلایای بیمارستان**

▶ **بیمارستان سجادیه تربت جام**

▶ **مهرماه ۱۴۰۰**