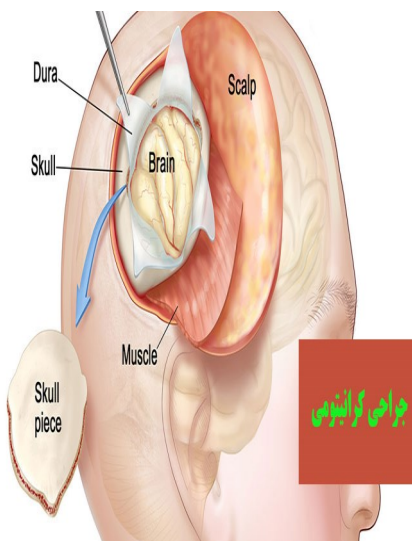




دانشکده علوم پزشکی تربیت جام  
بیمارستان سجادیه

## آموزش به بیمار کراتیوتومی



واحد آموزش سلامت همگانی

SH:PEU-BK-106

۶- در صورت عدم استفاده از غذا در زمان مقرر ، مواد غذایی را در یخچال بخش قرار دهید.

۷- از دستکاری زخم پرهیز نموده و در صورت بروز هر گونه مشکل پرستار بخش را مطلع نمایید

۸- جهت دفع ظروف غذا ، جعبه شیرینی ، باقیمانده مواد غذایی و سایر زباله های غیر عفونی از سطل زرد استفاده نکنید.

۹- عدم استعمال دخانیات در بیمارستان به منظور بهبود هر چه سریع تر بیماری و جلوگیری از آلودگی هوا

۱۰- از آوردن پتو ، بالش و هر گونه زیر انداز خودداری کنید

۱۱- در زمان بستری در بخش با صدای آرام صحبت کرده تا باعث مزاحمت دیگران نشوید.

در صورت داشتن هر گونه مشکل با شماره های زیر

تماس بگیرید:

۰۵۱۵۲۵۲۱۸۱۱

صبح داخلی ۲۷۱ و عصر و شب داخلی ۲۰۰-۲۱۱

[HTTP://www.trjums.ac.ir](http://www.trjums.ac.ir)



کد نظرسنجی:

#521811\*6655\*



های ورزشی موثر مشورت بگیرید.

رژیم غذایی بیمار براساس تجویز پزشک برای بیمار تنظیم می شود از مصرف مایعات زیاد پرهیز شود مصرف نمک را طبق توصیه پزشک متعادل نمایید.

به دلیل مصرف کورتون ها پس از جراحی مانند دگزامتازون سیستم ایمنی بیمار ضعیف شده و بیمار مستعد بروز عفونت های مختلف است . در این خصوص الزم است افراد مبتال به عفونت های میکروبی و ویروسی کمتر با بیمار در تماس باشند در صورت بروز تب شدید به پزشک اطلاع دهید.

نکاتی که در بخش بایستی رعایت کنند:

۱- شستن به موقع دستها با آب و صابون بعد از استفاده از سرویس بهداشتی ، قبل از صرف غذا و در صورت مشاهده هر گونه آلودگی واضح در دست ها

۲- رعایت بهداشت فردی ، شستشوی به موقع سر و بدن برای جلوگیری از ایجاد بوی نامطبوع در بدن

۳- استفاده از ظروف مربوط به ادرار و مدفوع به صورت شخصی ، شستشوی مناسب و خشک کردن آن پس از هر بار استفاده و قرار دادن ظروف در جایگاه مخصوص ( فضای خالی قسمت پایین هر کمد

۴- تمیز و مرتب نگه داشتن فضای اطراف خود و جلوگیری از قرار دادن هر گونه وسیله شخصی مستقیماً روی زمین ۵-

استفاده از میز غذا هنگام صرف غذا و عدم استفاده از ظرف غذا مستقیماً بر روی تخت

کرائیوتومی شامل باز کردن جمجمه توسط عمل جراحی جهت دسترسی به ساختمان های داخل جمجمه می باشد.

از این روش برای برداشتن تومورهای مغزی یا کاهش فشار داخل جمجمه یا خارج کردن لخته از داخل مغز و کنترل خونریزی استفاده می شود. جراح جمجمه را برش می دهد تا تکه استخوانی را به اندازه مورد نظر بردارد پس از جراحی تکه استخوانی دوباره در جای خود قرار می گیرد و توسط بخیه از جنس سیم یا سیمان مخصوص در جای خود محکم می شود. اکثر موارد جراحی های مغزی به همین روش انجام می گیرد و بسته به محل ضایعه محل برش جراحی متفاوت است.

## مراقبت در منزل

- زخم همواره خشک و تمیز نگه داشته شود.
- زخم جراحی از نظر وجود قرمزی، ترشح یا خروج چرک کنترل شود و در صورت وجود چرک در زخم و ترشح زیاد حتما به پزشک اطلاع دهید.

## مهم ترین خط پس از جراحی:

بروز علایم کاهش سطح هوشیاری ناشی از ایجاد خونریزی یا بالا رفتن فشار داخل جمجمه به دلایل مختلف است. بیمار ممکن است نتواند از دستورات ساده هم پیروی کند ممکن است زمان، مکان یا اشخاص را نشناسد یا جواب های بی ربط به سوالات دهد.

بسیار مهم است که در صورت بروز کاهش سطح هوشیاری بیمار، فوراً به پزشک اطلاع داده شود. خطر بروز تشنج همواره پس از اعمال جراحی مغزی وجود دارد و با وجود داروهای که پس از عمل جراحی برای بیمار تجویز می شود باز هم ممکن است این اتفاق رخ دهد.

بنابراین الزام است اقدامات زیر در منزل مورد توجه قرار گیرد:

⇐ بیمار را در وضعیت راحت روی زمین قرار دهید در زمان بروز تشنج همواره خطر سقوط از تخت وجود دارد.

⇐ بیمار را به پهلو بخوابانید.

⇐ وسایل و اشیاء نوک تیز را از اطراف بیمار دور کنید.

## مراقبت پس از جراحی

۱. پس از جراحی مراقبت از زخم و تعویض پانسمان بسیار مهم است و حداقل باید یک روز در میان انجام شود.

۲. هنگامی که بیمار از بیمارستان مرخص شده و در منزل است باید نهایت توجه و مراقبت از زخم بعمل آید.

۳. داروهای تجویز شده توسط پزشک باید به دقت مصرف شوند بخیه های جراحی باید دو هفته پس از جراحی برداشته شوند در طول این مدت از خاراندن یا مالش شدید زخم و اطراف محل بخیه ها پرهیز شود.

۴. شستشوی سر پس از ۷۲ ساعت یا روز سوم پس از عمل بالامانع است ولی باید از مالش پوست محل عمل خودداری و در زمان استراحت یا خوابیدن سر و تنه بالاتر قرار گیرد. این وضعیت را می توان با قرار دادن دو بالش مناسب زیر تنه و سر و حفظ وضعیت سر در حالت مناسب انجام داد این کار کمک زیادی در جلوگیری از افزایش فشار داخل جمجمه و بروز عوارض خطرناک می کند

۵. مراقبین در منزل باید آموزش کافی در خصوص فعالیت های مراقبتی در منزل را دیده باشند.

۶. بی حرکتی طولانی مدت در دست و پا می تواند خطر بروز لخته در پاها را افزایش می دهد که عوارض جبران ناپذیری را بوجود می آورد. در صورت نیاز از یک متخصص فیزیوتراپی برای انجام تمرین و فعالیت