

# National Response Framework



دانشگاه علوم پزشکی و خدمات بهداشتی، درمانی ایران  
معاونت درمان

مهناز السادات حسینی

مدیر حوادث و فوریت‌های بیمارستانی

۱۴۰۰/۵/۱۰







دانشگاه علوم پزشکی و خدمات بهداشتی، درمانی ایران  
معاونت درمان

# مدل چهار فازی مدیریت خطر بلایا





دانشگاه علوم پزشکی و خدمات بهداشتی، درمانی ایران  
سازمان بهداشت

## چارچوب ملی پاسخ به حوادث و بلایا در نظام سلامت National Response Framework

به منظور جهت دهی مناسب به فرآیند عملیات و پاسخ به رخداد های طبیعی، انسان ساخت و بیولوژیک که نیازمند بکارگیری ظرفیت های بهداشتی و درمانی در سطوح ملی، قطب و دانشگاهی می باشند، تدوین گردیده و یک ساختار مدیریت و فرماندهی یکپارچه را در حوزه سلامت ارائه می نماید. چارچوب ملی پاسخ، نحوه فعال سازی، هماهنگی، فرماندهی و فرآیند اجرای فعالیت های کلیدی مورد انتظار از بخش های مختلف حوزه سلامت را تشریح می نماید.





دانشگاه علوم پزشکی و خدمات بهداشتی، درمانی ایران  
سازمانت دندان

## اهداف NRF

### هدف اصلی:

- ✓ تعیین نقش ها، مسئولیت ها و وظایف مدیران ارشد سازمانها، نهادها و دستگاه های اجرایی مسئول و متولی سلامت جامعه در شرایط اضطراری
  - ✓ ایجاد یک بستر عملیاتی منسجم، یکپارچه و هماهنگ به منظور تمرکزبخشی به فعالیت های بهداشتی و درمانی در حوادث و بلایا
- در این راستا:
- ✓ ارائه الگوی واحد به منظور برقراری ارتباطات
  - ✓ ارائه مسیر و ساختار فرماندهی و مدیریت حوادث و بلایا از بالاترین سطح مدیریت وزارت بهداشت و درمان تا سطوح میدانی و عملیاتی به صورت زنجیره ای به هم پیوسته



دانشگاه علوم پزشکی و خدمات بهداشتی، درمانی ایران  
سازمان دندان

## اهداف NRF

### هدف اصلی:

- ✓ ایجاد شرایطی به منظور هدایت، پشتیبانی و نظارت کلان بر اجرای کارکردهای مدیریتی، اختصاصی و تخصصی موجود در برنامه ملی و عملیاتی پاسخ به حوادث و بلایا ( EOP )
- ✓ تشریح سطوح عملیاتی و نحوه ارتباط و هماهنگی بین معاونتها و بخش های داخلی بهداشت و درمان و همچنین تعیین و مشخص نمودن تعاملات حوزه سلامت با سازمانهای همکار و پشتیبان
- ✓ تشریح و تبیین تمامی اختیارات و فعالیت های کلیدی مورد انتظار از مدیران ارشد بخش های مختلف حوزه سلامت



دانشگاه علوم پزشکی و خدمات بهداشتی، درمانی ایران  
سازمان دندان

## کاربران و مخاطبان اصلی چارچوب پاسخ ملی

- ✓ مدیران ارشد ستاد وزارت بهداشت، درمان و آموزش پزشکی
- ✓ معاونین و مدیران سازمان اورژانس کشور
- ✓ رؤساء، معاونین و مدیران ارشد دانشگاه / دانشکده های علوم پزشکی کشور
- ✓ مدیران و کارشناسان EOC مستقر در دانشگاه / دانشکده های علوم پزشکی و قطب های ۱۰ گانه کشور
- ✓ کارشناسان مسئول دبیرخانه های کارگروه سلامت در حوادث غیرمترقبه دانشگاه های علوم پزشکی کشور



دانشگاه علوم پزشکی و خدمات بهداشتی، درمانی ایران  
سازمان دندان

## کاربران و مخاطبان اصلی چارچوب پاسخ ملی

- ✓ مدیران شبکه های بهداشت و درمان شهرستانهای سراسر کشور
- ✓ مدیران ارشد سازمانها و دستگاههای اجرایی و امدادی همکار و پشتیبان حوزه سلامت
- ✓ رؤسا و مدیران ارشد بیمارستانهای دولتی، نیمه دولتی، نظامی، خیریه و خصوصی سراسر کشور
- ✓ فرماندهان تیم های عملیاتی پاسخ به حوادث و بلایای حوزه سلامت





دانشگاه علوم پزشکی و خدمات بهداشتی، درمانی ایران  
سازمان بهداشت

## قلمرو اجرایی چارچوب پاسخ ملی

- ✓ چارچوب پاسخ ملی نظام سلامت (NRF)، معطوف به فاز پاسخ در انواع حوادث و بلایای می باشد.
- ✓ فعال سازی، هدایت، کنترل، فرماندهی و مدیریت تمامی کنش ها و واکنش های نظام سلامت از زمان وقوع حادثه تا شروع فاز بازیابی
- ✓ تمامی اجزای نظام سلامت در تمامی نقاط کشور،
- ✓ تمامی حوادث و بلایای ناشی از مخاطرات طبیعی و انسان ساخت که نیازمند پاسخ نظام سلامت می باشند



دانشگاه علوم پزشکی و خدمات بهداشتی، درمانی ایران  
سازمان دندان

## ساختار و اجزای اصلی چارچوب پاسخ ملی

کلیات چارچوب پاسخ ملی در حوزه سلامت

سامانه مدیریت حوادث (IMS)

ساختار عملیاتی پاسخ در حوزه سلامت (ROS)



دانشگاه علوم پزشکی و خدمات بهداشتی، درمانی ایران  
سازمان دندان

## فرآیند فعال سازی NRF

### الف: فعال سازی NRF در حوادث E3 (ملی)

- ✓ تعیین سطح حوادث در سطوح E3 ملی و E3 بین المللی توسط EOC وزارت بهداشت و بر مبنای گستردگی و میزان آسیب های وارده و حجم نیازهای حوزه سلامت و بر اساس جمع بندی گزارش تیم های ارزیاب سریع سلامت (RHA) اعزامی از دانشگاه علوم پزشکی همجوار و متولی منطقه حادثه و همچنین گزارش سازمان مدیریت بحران کشور صورت می پذیرد.
- ✓ مرجع نهایی تعیین و اعلام سطح حادثه در حوزه سلامت و در رخداد های طبیعی، انسان ساخت و بیولوژیک در سطوح E3 ملی و بین المللی، مرکز هدایت عملیات بحران (EOC) وزارت بهداشت می باشد.



بر این اساس، فعال سازی NRF قطب های معین در سطوح E3 ملی و بین المللی، از طریق رئیس بخش عملیات در IMS وزارت بهداشت (رئیس سازمان اورژانس کشور) صورت می پذیرد. رئیس بخش عملیات در IMS وزارت بهداشت پس از اخذ سطح حادثه (ملی) از EOC وزارت بهداشت، دستور فعال سازی NRF و اجزاء IMS در سطح قطب های معین را به فرمانده حادثه قطب های معین (رئیس دانشگاه علوم پزشکی مرکز قطب) ابلاغ می نماید. فعال سازی دانشگاههای علوم پزشکی مستقر در قطب با ابلاغ و دستور مستقیم فرمانده حادثه قطب (رئیس دانشگاه علوم پزشکی مرکز قطب) به فرمانده حادثه دانشگاههای علوم پزشکی اقماری صورت می پذیرد.



## سامانه مدیریت حادثه در حوزه وزارت بهداشت (E3)

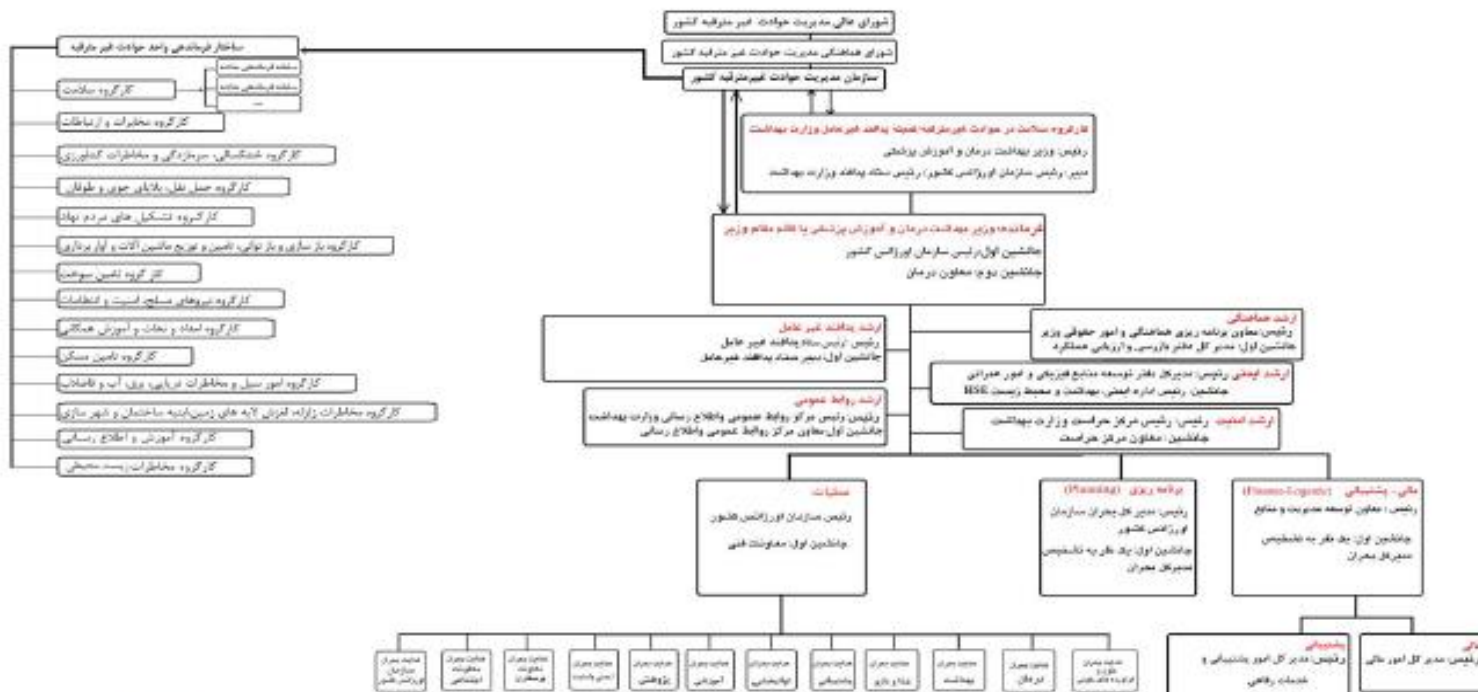


### چارچوب پاسخ ملی سلامت (NRF)

کارگروه سلامت در حوادث غیر مترتبه و تهدیدات متعارف و غیر متعارف

شرایط فعال شدن NRF در وزارت بهداشت

(مطابق با این المانی E3)



دانشگاه علوم پزشکی و خدمات بهداشتی





**نکته: ابلاغ دستور فعال سازی در ابتدا بصورت شفاهی و در اسرع وقت بصورت  
مکتوب صورت می پذیرد.**



## ب: فعال سازی NRF در حوادث E2

تعیین سطح حادثه در سطح E2 (قطب) توسط EOC دانشگاه علوم پزشکی مرکز قطب و با هماهنگی EOC وزارت بهداشت و بر مبنای گزارش تیم های ارزیاب سریع سلامت (RHA) صورت می پذیرد. رئیس دانشگاه علوم پزشکی مرکز قطب، ضمن اعلام سطح حادثه (E2) دستور فعال سازی IMS دانشگاههای علوم پزشکی اقماری و مستقر در استان و قطب مربوطه را به فرمانده حاده دانشگاه / دانشکده علوم پزشکی اقماری (رئیس دانشگاه / دانشکده) ابلاغ می نماید.

## سامانه مدیریت حادثه در حوزه وزارت بهداشت (E2)

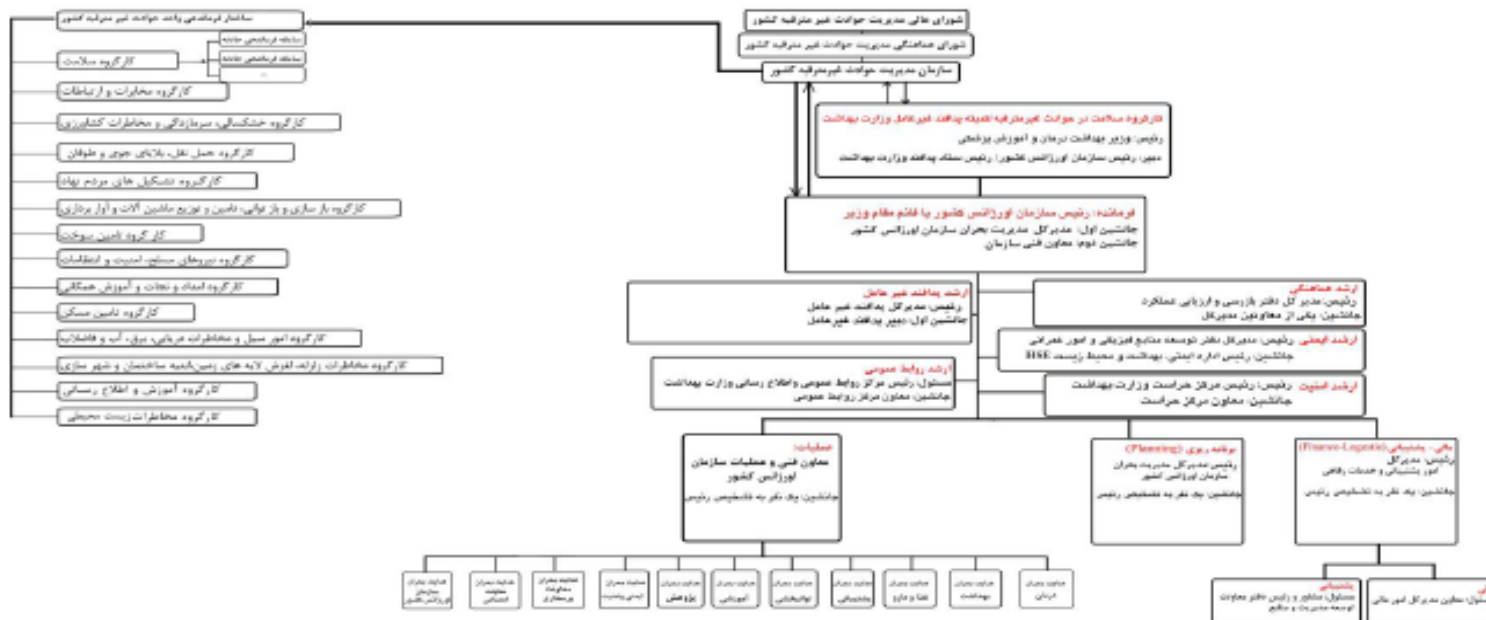


### چارچوب پاسخ ملی سلامت (NRF)

تأثیر گروه سلامت در حوادث غیر مترقبه و تهدیدات متعارف و غیر متعارف

شرایط فعال شدن NRF در وزارت بهداشت

(مطابق با این تعریف (E2))



دانشگاه علوم پزشکی و خدمات بهداشتی

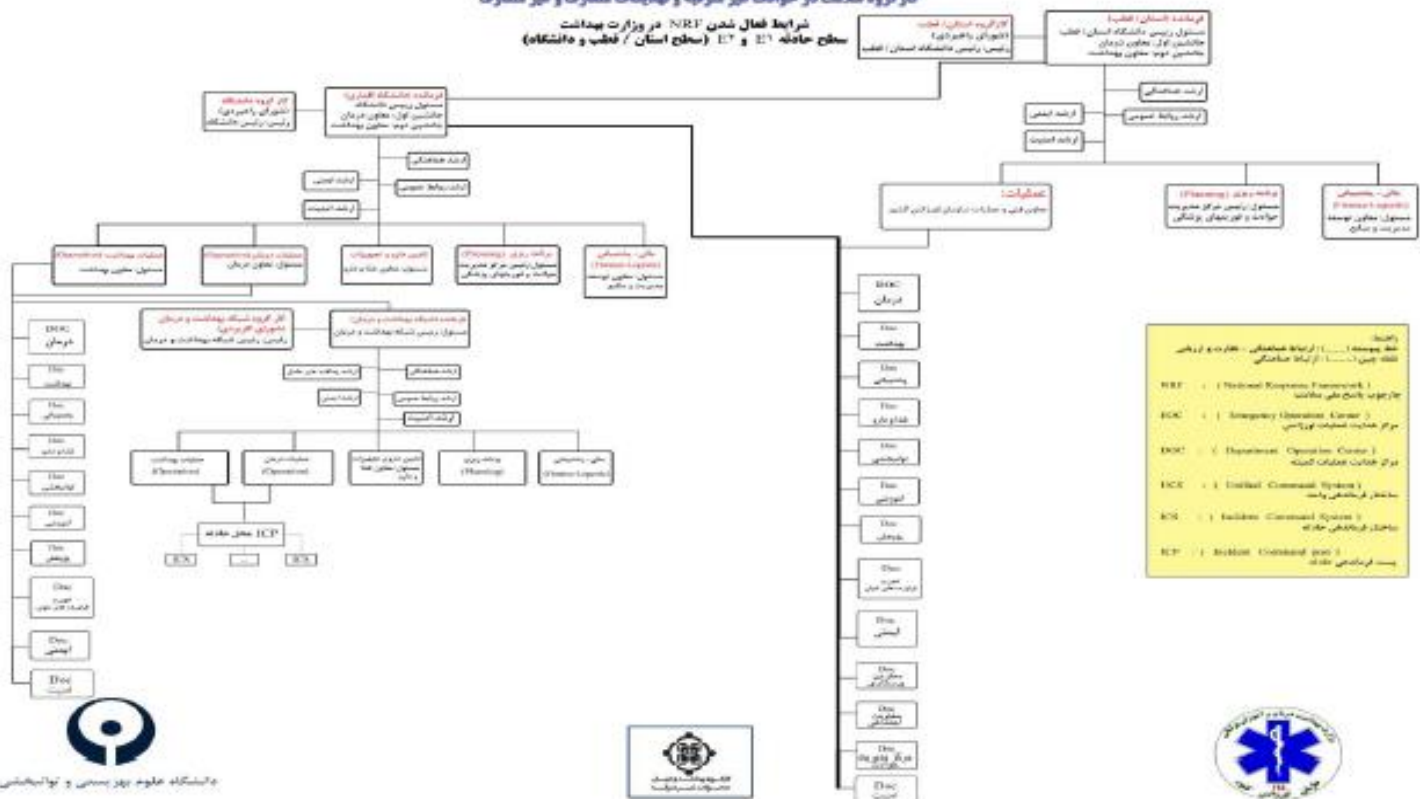




## سامانه مدیریت حادثه قطب (E2)



چارچوب پاسخ عملی سلامت (NRF)  
 کارگروه سلامت در حوادث غیر مترقبه و تهدیدات متعارف و غیر متعارف  
 شرایط فعال شدن NRF در وزارت بهداشت  
 سطح حادثه E1 و E2 (سطح استان / قطب و دانشگاه)





دانشگاه علوم پزشکی و خدمات بهداشتی، درمانی ایران  
معاونت درمان

ادامه ...

نکته: فرمانده حادثه قطب (رئیس دانشگاه علوم پزشکی مرکز قطب) در NRF قطب دارای  
۲ نقش می باشد.

۱- نقش فعال سازی

۲- نقش فرماندهی، ارزیابی و نظارت



## ج: فعال سازی NRF در حوادث E1

تعیین سطح حادثه در سطح E1 (دانشگاه/دانشکده) توسط EOC دانشگاه علوم پزشکی و بر مبنای گزارش تیم های ارزیاب سریع سلامت (RHA) صورت می پذیرد. رئیس دانشگاه / دانشکده، ضمن اعلام سطح حادثه (E1) دستور فعال سازی IMS دانشگاه / دانشکده مربوطه را اعلام می نماید.



# چارت IMS دانشگاه علوم پزشکی و خدمات بهداشتی درمانی ایران

- DOC وسع مدیریت و معاون
- DOC درمان
- DOC بهداشت
- DOC کارخانه
- DOC پرستاری
- DOC آموزش
- DOC بهداشت
- DOC تشخیص
- DOC معاینات فیزیکی
- DOC تغذیه

کارگروه دانشگاه - شورای راهبردی  
 رئیس: ریاست دانشگاه - جناب آقای دکتر جلیل گوهایه زاده

**فرمانده**  
 رئیس دانشگاه - جناب آقای دکتر جلیل گوهایه زاده  
 جانشین اول: معاون درمان - دکتر نادر توکلی  
 جانشین دوم: معاون بهداشتی - دکتر بابک عسرنی

**ارشد ایضی**  
 مدیر دفتر فنی و نظارت بر طرح های عمرانی دانشگاه - مهندس محمدحسین معین خیابان  
 جانشین اول: کارشناس ساختمان - مهندس حسین بابا  
 جانشین دوم: سرپرست دستگاه نظارت تأسیسات - مهندس پرونگ دلاورنیا

**ارشد هماهنگی**  
 مدیر EOC - مهناز السادات حسینی  
 جانشین اول: کارشناس EOC - بهمن رحیمی سبحانی  
 جانشین دوم: کارشناس مسئول اورژانس ۱۱۵ و آمبولانس خصوصی - سیمین ملکی شمالی

**ارشد امنیت**  
 مدیر حراست دانشگاه - مهدی رضینی  
 جانشین اول: مسئول رئیس اداره - مهدی ملاطیپور  
 جانشین دوم: مسئول حفاظت و نظارت - دانشگاه - سید عباس قانع رضوی

**ارشد روابط عمومی**  
 مدیر روابط عمومی دانشگاه - دکتر سید احمد احمدی  
 جانشین اول: کارشناس مسئول - مهرداد اروچی  
 جانشین دوم: کارشناس - مهدی بهادرانی

**رئیس بخش دارو و تجهیزات**  
 مسئول: معاون غذا و دارو - دکتر فاطمه فتحی  
 جانشین اول: مدیر نظارت بر امور دارو و مخدر - دکتر نوشین احمدی  
 جانشین دوم: مسئول DOC غذا و دارو - مهندس مودت همایی

**عملیات بهداشت**  
 مسئول: معاون بهداشتی - دکتر بابک عسرنی  
 جانشین اول: معاون اجرایی - دکتر علیرضا آموزنده  
 جانشین دوم: معاون فنی - دکتر محمد میرزایی  
 جانشین سوم: پدافند غیرعامل - دکتر روزان بیات

**عملیات درمان**  
 مسئول: معاون درمان - دکتر نادر توکلی  
 جانشین اول: مدیر درمان - دکتر سید جواد طباطبائی

**بازرسی و ارزیابی عملکرد دانشگاه**  
 مسئول: مدیر بازرسی، ارزیابی عملکرد و پاسخگویی به شکایات - دکتر علی نشانه ریز  
 جانشین اول: قائم مقام مدیر بازرسی، ارزیابی عملکرد و پاسخگویی به شکایات - منیره مجددی

**پشتیبانی، اداری و مالی**  
 مسئول: معاون توسعه - دکتر محمود رضا محقق دولت آبادی  
 جانشین اول: قائم مقام معاونت توسعه - علیرضا مزدکی  
 جانشین دوم: مدیر کمیته پشتیبانی کارگروه سلامت - رضا پور سمعی

**برنامه ریزی**  
 مسئول: مدیر حوادث و فوریت های بیمارستانی - مهناز السادات حسینی  
 جانشین اول: مدیر خانه کارگروه سلامت - رحمت اله معاری  
 جانشین دوم: مسئول کاهش خطر بلایای معاونت بهداشتی - دکتر سعیده بابا



### سطح E0 (سفید)

- حادثه رخ نداده و یا تعداد مصدوم و فوتی در ارائه خدمات نظام سلامت هیچ اختلالی ایجاد نکرده است
- پایش، گزارش و ثبت وقایع روزمره توسط مسئولین مراکز هدایت عملیات در سطوح دانشگاهی، قطبی و ملی
- ضمن ارزیابی دقیق و تعیین سطح حادثه؛ اطلاعات رسانی به سطوح بالاتر در صورت مشاهده علائم هشدار دهنده وقوع، یا تغییر شرایط

### در سطح دانشگاه

### سطح E1 (زرد)

- تعداد کشته ها بیشتر از ۱۰ نفر و کمتر از ۱۰۰ نفر
- تعداد مصدومین بیشتر از ۱۰۰ نفر و کمتر از ۱۰۰۰ نفر
- تعداد افراد نیازمند به امداد رسانی بیشتر از ۱۰۰۰ نفر و کمتر از ۱۰۰۰۰ نفر

### در سطح قطب

### سطح E2 (نارنجی)

- تعداد کشته ها بیشتر از ۱۰۰ و کمتر از ۱۰۰۰ نفر
- تعداد مصدومین بیشتر از ۱۰۰۰ و کمتر از ۱۰۰۰۰ نفر
- تعداد افراد نیازمند به امداد رسانی بیشتر از ۱۰۰۰۰ و کمتر از ۱۰۰۰۰۰ نفر

### در سطح ملی

### سطح E3 (قرمز)

- تعداد کشته ها بیش از ۱۰۰۰ نفر
- تعداد مصدومین بیش از ۱۰۰۰۰ نفر
- تعداد نیاز به امداد رسانی بیش از ۱۰۰۰۰۰ نفر



دانشگاه علوم پزشکی و خدمات بهداشتی، درمانی ایران  
سازمان دندان

مسئولیت ها و وظایف اجزاء NRF در سطح ملی

مسئولیت ها و وظایف سامانه مدیریت حادثه در سطح قطب

مسئولیت ها و وظایف سامانه مدیریت حادثه در سطح دانشگاه



دانشگاه علوم پزشکی و خدمات بهداشتی، درمانی ایران  
معاونت درمان

## فرماندهی در سطح دانشگاه:

نقش فرماندهی: نقش فرماندهی حادثه بر عهده رئیس دانشگاه می باشد.

**جانشین اول: معاون درمان**

**جانشین دوم: معاون بهداشتی**

نکته: رئیس دانشگاه در انتخاب جانشینان اول و دوم با توجه به خصوصیات افراد اختیار

دارد.



دانشگاه علوم پزشکی و خدمات بهداشتی، درمانی ایران  
معاونت درمان

## مسئولیت فرمانده :

- ✓ فرماندهی و هماهنگی موثر تمامی بخشها و حوزه های بهداشتی، درمانی و پشتیبانی استان / اقماری در زمان وقوع حوادث و بلایا
- ✓ ایجاد راهبردهای صحیح عملیاتی و تسهیل در بهره گیری از ظرفیت های سازمانهای همکار و پشتیبان
- ✓ ایجاد بسترهای مناسب به منظور ارائه خدمات بهداشتی و درمانی با کیفیت و عادلانه به مصدومان و آسیب دیدگان ناشی از حوادث و بلایا





## صلاحیت های کلیدی جهت احراز جایگاه فرماندهی :

### الزامات پزشکی و جسمانی

- برخورداری از توانایی جسمی لازم جهت فعالیت مستمر بین ۱۲ تا ۱۴ ساعت در روز
- توانایی در کنترل و مدیریت هیجانات در شرایط تحت استرس جسمی و روانی
- توانایی در تصمیم گیری شهودی و منطقی در شرایط دشوار و نامتعارف

### تجارب عملی و میدانی

- تجربه فرماندهی و مدیریت یک سازمان دولتی و یا خصوصی در حداقل یک حادثه بزرگ
- ایفای نقش فرماندهی در حداقل یک تمرین عملیاتی و یک تمرین تمام عیار در یک سال اخیر

### دوره های آموزشی

- شناخت مخاطرات و چرخه مدیریت بحران
- ICS مقدماتی، میانی و پیشرفته
- EOC
- NRF
- آشنایی با ساختار و قوانین مدیریت بحران ایران
- EOP



## ۰ تا ۲ ساعت پس از وقوع حادثه

- ✓ حضور فوری در EOC دانشگاه
- ✓ پوشیدن کاور فرماندهی و مرور برگه شرح وظایف فرماندهی
- ✓ فراخوان اعضا IMS دانشگاه بر اساس سطح و نوع حادثه
- ✓ ایجاد پل ارتباطی با EOC شبکه های بهداشت و درمان درگیر در حادثه
- ✓ ایجاد پل ارتباطی با EOC های قطب و استانداری از طریق ارشد هماهنگی
- ✓ تعیین اهداف کنترل حادثه
- ✓ تصویب و ابلاغ برنامه عملیاتی حادثه ۱۰ (IAP)
- ✓ دستور اعلام شروع شرایط اضطرار با توجه به سطح بندی حوادث
- ✓ تنظیم اولویت فعالیت ها
- ✓ دریافت گزارش اولیه میزان (آسیب و تهدید) تخریب تسهیلات و خسارات وارده از ارشد برنامه ریزی
- ✓ تعیین سطح حادثه با توجه به گزارش ارزیابی اولیه و ظرفیت های دانشگاه
- ✓ مدیریت و رهبری فعالیت حوزه های عملیاتی از طریق روسای بخشهای درمان و بهداشت



## ۱۲ تا ۱۲ ساعت پس از وقوع حادثه

- ✓ دریافت مداوم گزارش آمار و اطلاعات حادثه تیم های ارزیاب از رئیس بخش برنامهریزی
- ✓ صدور دستور تامین نیازهای اعلام شده جهت حفظ استمرار خدمات سلامت در مناطق درگیر حادثه
- ✓ درخواست گزارش حادثه، اقدامات انجام شده و منابع مورد نیاز از رئیس بخش برنامه ریزی
- ✓ صدور دستور بسیج منابع شبکه های بهداشت و درمان معین بر اساس گزارش ارزیابی اولیه و اعلام نیاز EOC شبکه های درگیر در حادثه
- ✓ تصویب و ارسال گزارش حادثه، اقدامات انجام شده و منابع مورد نیاز به EOC های قطب و استانداری
- ✓ پیگیری مداوم از روند تامین منابع مورد نیاز EOC های قطب، استانداری و ارگانهای همکار
- ✓ اطمینان از ایمنی پرسنل عملیاتی از طریق ارشد ایمنی اطمینان از امنیت و حرارت واحدهای عملیاتی از طریق ارشد امنیت
- ✓ صدور مجوز به ارشد روابط عمومی جهت انتشار اخبار حادثه
- ✓ تصویب اعتبارات مالی بخش پشتیبانی، مالی و اداری



### ۱۲ ساعت از وقوع حادثه به بعد

- ✓ اطمینان از تامین نیازهای اعلام شده جهت حفظ استمرار خدمات سلامت در مناطق درگیر حادثه
- ✓ اطمینان از بسیج منابع شبکه های بهداشت و درمان معین براساس گزارش ارزیابی اولیه و اعلام نیاز EOC شبکه های درگیر در حادثه
- ✓ تصویب خروجی ها در حوزه روابط عمومی
- ✓ دریافت مداوم آمار و اطلاعات حادثه از واحد برنامه ریزی
- ✓ تصویب و ارسال گزارش حادثه، اقدامات انجام شده و منابع مورد نیاز به EOC های قطب و استانداری
- ✓ پیگیری مداوم از روند تامین منابع مورد نیاز EOC های قطب، استانداری و ارگانهای همکار
- ✓ دستور اعلام پایان شرایط اضطرار با توجه به سطح بندی حوادث با توجه به شرایط
- ✓ نظارت بر حسن عملکرد اعضا IMS



دانشگاه علوم پزشکی و خدمات بهداشتی، درمانی ایران  
معاونت درمان

نقش ارشد هماهنگی: با توجه نقش اصلی مراکز هدایت عملیات بحران در ایجاد هماهنگی با ارگانهای بالادستی، پایین دستی، همکار و پشتیبان این نقش در سطح دانشگاه بر عهده مدیر EOC دانشگاه می باشد.



دانشگاه علوم پزشکی و خدمات بهداشتی، درمانی ایران  
سازمان دندان

## مسئولیت‌ها

- ایجاد هماهنگی‌های مورد نیاز فی‌مابین دانشگاه، سازمانها و دستگاه‌های همکار و پشتیبان و دبیرخانه کارگروه‌های چهارده گانه مدیریت بحران
- هماهنگ سازی مدیران ارشد حوزه بهداشت و درمان و شبکه‌های بهداشت و درمان  
شهرستانها



## صلاحیتهای کلیدی جهت احراز جایگاه ارشد هماهنگی:

### الزامات پزشکی و جسمانی

- برخورداری از توانایی جسمی لازم جهت فعالیت مستمر بین ۱۲ تا ۱۴ ساعت در روز
- توانایی در کنترل و مدیریت هیجانات در شرایط تحت استرس جسمی و روانی

### تجارب عملی و میدانی

- تجربه مشارکت در حداقل یک حادثه بزرگ
- ایفای نقش هماهنگ کننده در حداقل یک تمرین عملیاتی و یا تمرین تمام عیار در یک سال اخیر

### دوره های آموزشی

- شناخت مخاطرات و چرخه مدیریت بحران
- ICS مقدماتی، میانی و پیشرفته
- EOC
- NRF
- آشنایی با ساختار و قوانین مدیریت بحران ایران
- EOP





دانشگاه علوم پزشکی و خدمات بهداشتی، درمانی ایران  
سازمان بهداشت و درمان

## وظایف ارشد هماهنگی

۰ تا ۲ ساعت پس از وقوع حادثه

۷ حضور فوری در EOC دانشگاه

۷ پوشیدن کاور ارشد هماهنگی و مرور برگه شرح وظایف ارشد هماهنگی

۷ ایجاد پل ارتباطی مستمر و مطمئن با ارشد هماهنگی EOC قطب، استانداری و ارگانهای همکار و پشتیبان



## ۲ تا ۱۲ ساعت پس از وقوع حادثه

- ✓ پیگیری تامین نیازهای لجستیکی از سازمانهای همکار و پشتیبان به صورت مستقیم یا از طریق شورای هماهنگی مدیریت بحران استان
- ✓ ایجاد هماهنگی بین EOC دانشگاه با EOC های شبکه های درگیر حادثه
- ✓ ایجاد هماهنگی بین EOC دانشگاه با EOC های قطب و استانداری
- ✓ تسهیل در برقراری ارتباط فی مابین فرمانده دانشگاه با قطب و مدیران ارشد (فرمانده) سایر سازمانهای ذیربط در حین پاسخ
- ✓ ارائه آمار و اطلاعات مورد نیاز سایر سازمان ها با تایید فرمانده



دانشگاه علوم پزشکی و خدمات بهداشتی، درمانی ایران  
سازمان دندان

### ۱۲ ساعت از وقوع حادثه به بعد

- ✓ هماهنگ نمودن امور با سایر ارگانها
- ✓ ارائه آمار و اطلاعات مورد نیاز سایر سازمانها با تایید فرمانده
- ✓ نظارت بر حسن اجرای واحدهای زیر مجموعه



دانشگاه علوم پزشکی و خدمات بهداشتی، درمانی ایران  
معاونت درمان

نقش ارشد روابط عمومی (PIO): مدیر روابط عمومی دانشگاه علوم پزشکی، نقش ارشد روابط عمومی در زمان پاسخ به حوادث و بلایا را عهده دار می باشند.



دانشگاه علوم پزشکی و خدمات بهداشتی، درمانی ایران  
معاونت درمان

- مشارکت در اعلام هشدارهای عمومی
- آگاه‌سازی جامعه پیرامون حادثه و ابعاد آن
- تشریح اقدامات حوزه سلامت



## صلاحیت های کلیدی جهت احراز جایگاه ارشد روابط عمومی:

### الزامات پزشکی و جسمانی

- برخورداری از توانایی جسمی لازم جهت فعالی مستمر بین ۱۲ تا ۱۴ ساعت در روز
- برخورداری از مهارت ارتباط مؤثر با افراد

### تجارب عملی و میدانی

- تجربه مشارکت در حداقل یک حادثه بزرگ
- ایفای نقش ارشد روابط عمومی در حداقل یک تمرین عملیاتی یا تمام عیار در یک سال اخیر

### دوره های آموزشی

- شناخت مخاطرات و چرخه مدیریت بحران
- ICS مقدماتی، میانی و پیشرفته
- EOP
- EOC
- NRF
- مدیریت رسانه ها و افکار عمومی در بحران



### ۰ تا ۲ ساعت پس از وقوع حادثه

- ✓ حضور فوری در EOC دانشگاه
- ✓ پوشیدن کاور ارشد روابط عمومی و مرور برگه شرح وظایف ارشد روابط عمومی
- ✓ ارائه مشاوره به فرمانده حادثه پیرامون انتشار اطلاعات و روابط رسانه ای
- ✓ ایفای نقش در جایگاه سخنگو و ارائه اطلاعات لازم به عنوان نقطه تماس با رسانه ها
- ✓ مسئول توسعه و انتشار اطلاعات کامل و مناسب با توجه به نوع حادثه
- ✓ هماهنگی با ارشد روابط عمومی دانشگاه قطب جهت تدوین سیاست کلی پوشش خبری حادثه





### ۲ تا ۱۲ ساعت پس از وقوع حادثه

- ✓ هماهنگی با سایر نیروهای فعال در اطلاعات عمومی
- ✓ راه اندازی مرکز رصد و پایش رسانه ها در زمان وقوع حوادث
- ✓ رصد مستمر فضای مجازی و تهیه محتواهای خبری جهت انتشار در رسانه های اجتماعی و فضای مجازی
- ✓ هماهنگی با ارشد برنامه ریزی و عملیات به منظور تهیه و انتشار پیامها و هشدارهای عمومی
- ✓ تهیه و انتشار توصیه های سلامت و آگاه سازی جامعه پیرامون مواجهه با حادثه
- ✓ برگزاری نشست خبری و هماهنگی با فرمانده به منظور پاسخ به رسانه ها
- ✓ ایجاد مرکز اطلاع رسانی عمومی و اعلام وضعیت مصدومان حادثه در مراکز درمانی تحت پوشش
- ✓ زیر پوشش قرار دادن و ارائه خدمات به حضار خارجی و داخلی سیستم



## ۱۲ ساعت از وقوع حادثه به بعد

- ۷ تهیه گزارشات حاصل از رصد اخبار، رسانه ها و فضای مجازی پیرامون عملکرد حوزه سلامت در طی فرآیند پاسخ به حادثه و ارائه مستمر گزارشات به فرماندهی
- ۷ افکار سنجی مستمر جمعیت تحت تاثیر جامعه پیرامون انتظارات از حوزه سلامت با استفاده از ابزارهای پیش بینی شده
- ۷ رصد مستمر فضای مجازی و تهیه محتواهای خبری جهت انتشار در رسانه های اجتماعی و فضای مجازی
- ۷ برگزاری منظم نشست های خبری و هماهنگی با فرماندهی حوزه سلامت به منظور پاسخ به رسانه ها و پیگیری برگزاری نشست های مشابه در سطح قطب
- ۷ فعالیت مستمر مرکز اطلاع رسانی عمومی و اعلام وضعیت مصدومان حادثه در مراکز درمانی تحت پوشش
- ۷ نظارت بر حسن اجرای واحدهای زیر مجموعه



دانشگاه علوم پزشکی و خدمات بهداشتی، درمانی ایران  
معاونت دندان

مدیر دفتر فنی و منابع فیزیکی دانشگاه، بعنوان ارشد ایمنی عهده دار این نقش خواهد بود. (استفاده از کارشناسان بهداشت محیط و بهداشت حرفه ای در این جایگاه مفید به نظر می رسد)



دانشگاه علوم پزشکی و خدمات بهداشتی، درمانی ایران  
معاونت درمان

- اطمینان از ایمنی کارکنان حوزه سلامت، بیماران و آسیب دیدگان در طی فرآیند پاسخ سلامت به حادثه و ایجاد بستر ایمن جهت ارائه خدمت به افراد حادثه دیده
- ارشد ایمنی زمانی منصوب می‌گردد که فرمانده حادثه نمی‌تواند خطرات، شرایط نا امن و مرتبط با اندازه پیچیدگی با تعداد منابع درگیر در حادثه را به طور مناسب کنترل نموده و مورد نظارت قرار دهد.



## صلاحیت های کلیدی جهت احراز جایگاه ارشد ایمنی:

### الزامات پزشکی و جسمانی

- برخورداری از توانایی جسمی لازم جهت فعالیت مستمر بین ۱۲ تا ۱۴ ساعت در روز

### تجارب عملی و میدانی

- تجربه مشارکت در حداقل یک حادثه بزرگ
- تهیه حداقل ۲ گزارش ارزیابی خسارت پس از حادثه
- ایفای نقش ارشد ایمنی در حداقل یک تمرین عملیاتی یا تمام عیار در یک سال اخیر

### دوره های آموزشی

- شناخت مخاطرات و چرخه مدیریت بحران
- ICS مقدماتی، میانی و پیشرفته
- EOP
- EOC
- NRF
- HSI & SARA



## ۰ تا ۲ ساعت پس از وقوع حادثه

- حضور فوری در EOC دانشگاه
- پوشیدن کاور ارشد ایمنی و مرور برگه شرح وظایف
- مشارکت در انتخاب سایت محل استقرار تیم های عملیاتی حوزه سلامت در منطقه حادثه
- بررسی ایمنی مربوط به کریدورهای ترافیکی بین منطقه حادثه و مناطق معین با هماهنگی ارشد امنیت
- اطمینان حاصل نمودن از ایمنی واحدهای عملیات
- ارائه مشاوره به فرمانده حادثه به منظور مدنظر قرار دادن تدابیر ایمنی
- هماهنگی جهت ارزیابی ایمنی سازه ای و غیرسازه ای مراکز ارائه دهنده خدمات سلامت از طریق ارشد ایمنی ICS واحدهای درگیر



## ۲ تا ۱۲ ساعت پس از وقوع حادثه

- ✓ برنامه ریزی جهت نظارت بر استانداردهای ایمنی در بیمارستانهای معین، بیمارستانهای میدانی، AMPها و سایر واحدهای عملیاتی مستقر در محل حادثه
- ✓ تدوین برنامه جامع نظارت بر دفع پسماندهای عادی و پسماندهای خطرناک ناشی از حوادث CBRNE با هماهنگی گروه های بهداشت محیط و بهداشت حرفه ای در حادثه
- ✓ کاهش دادن احتمال خطر تهدیدکننده کارکنان و پرسنل
- ✓ نظارت و ارزیابی خطرات ایمنی یا اوضاع غیرایمن و توسعه معیارهایی برای تضمین ایمنی پرسنل





## ۱۲ ساعت به بعد از وقوع حادثه

- ✓ برنامه ریزی جهت نظارت مستمر و ویژه توسط ارشد ایمنی واحدهای درگیر حادثه بر استانداردهای ایمنی اردوگاه و محلهای برپایی اسکان موقت و اضطرابی آسیب دیدگان
- ✓ برنامه ریزی لازم به منظور نظارت بر نحوه نگهداری، انتقال و تدفین بهداشتی اجساد ناشی از حادثه با همکاری کارگروه مربوطه و بر اساس EOP معاونت بهداشتی دانشگاه
- ✓ نظارت بر حسن اجرای واحدهای زیر مجموعه



دانشگاه علوم پزشکی و خدمات بهداشتی، درمانی ایران  
معاونت درمان

نقش ارشد امنیت: مدیر حراست دانشگاه علوم پزشکی به عنوان ارشد امنیت و معاون اداره حراست دانشگاه علوم پزشکی نقش جانشین ارشد امنیت را در NRF عهده دار می باشند.



دانشگاه علوم پزشکی و خدمات بهداشتی، درمانی ایران  
معاونت درمان

- ✓ تأمین امنیت کارکنان و برنامه ریزی در جهت برقراری نظم و امنیت جهت ارائه خدمات بهداشتی و درمانی به مصدومان حادثه
- ✓ محافظت از پرسنل، تجهیزات و اماکن بهداشتی و درمانی تحت پوشش در مناطق حادثه دیده و مناطق معین



## صلاحیت های کلیدی جهت احراز جایگاه ارشد امنیت:

### الزامات پزشکی و جسمانی

- برخورداری از توانایی جسمی لازم جهت فعالیت مستمر بین ۱۲ تا ۱۴ ساعت در روز

### تجارب عملی و میدانی

- تجربه مشارکت در حداقل یک حادثه بزرگ
- ایفای نقش ارشد امنیت در حداقل یک تمرین عملیاتی یا تمام عیار در یک سال اخیر

### دوره های آموزشی

- شناخت مخاطرات و چرخه مدیریت بحران
- ICS مقدماتی، میانی و پیشرفته
- EOP
- EOC
- NRF
- مدیریت ازدحام
- امنیت در بلایا و تهدیدات



## ۰ تا ۲ ساعت پس از وقوع حادثه

✓ حضور فوری در EOC دانشگاه

✓ پوشیدن کاور ارشد امنیت و مرور برگه شرح وظایف

✓ هماهنگی با ارشد امنیت ICS شبکه ها و بیمارستانهای منطقه به منظور ساماندهی تیم های حفاظت فیزیکی جهت

برقراری نظم و حفاظت از کارکنان و تجهیزات مستقر در منطقه

✓ هماهنگی با پلیس انتظامی و راهور جهت تعیین کریدور امن و مسیرهای تردد خودروهای امدادی اورژانس

✓ تامین امنیت پرسنل و افراد درگیر بحران

✓ پیگیری ایجاد محدودیت ها و دوایر امنیتی برای افراد غیر مسئول و کنترل ورود و خروج افراد به درون

سیستم مقابله



## ۲ تا ۱۲ ساعت پس از وقوع حادثه

- ✓ هماهنگی با کارگروه امنیتی و انتظامی استان به منظور ارتقاء امنیت اماکن و مراکز حیاتی، حساس و مهم در زمان وقوع حادثه
- ✓ برنامه ریزی و نظارت بر نحوه مدیریت ازدحام در بیمارستانهای محدوده وقوع حادثه
- ✓ هماهنگی با ارشد امنیت دانشگاههای علوم پزشکی قطب به منظور استفاده از ظرفیت دانشگاه های قطب
- ✓ کنترل و حفاظت از محل مدیران بحران و تجهیزات
- ✓ ایجاد تمهیدات لازم جهت مدیریت و کنترل اقدامات خرابکارانه در حوزه بیوتروریسم و پدافند غیرعامل
- ✓ حفاظت از مراکز و اماکن بهداشتی و درمانی خسارت دیده در مناطق حادثه دیده با هماهنگی واحدهای انتظامی



## ۱۲ ساعت از وقوع حادثه به بعد

- ✓ ایجاد تمهیدات لازم جهت کنترل و حفاظت از تسهیلات بهداشتی و درمانی
- ✓ ایجاد تمهیدات لازم جهت مدیریت و کنترل اقدامات خرابکارانه در حوزه بیوتروریسم و پدافند غیرعامل
- ✓ پیگیری و معرفی موارد تخلف کارکنان به مراجع ذیصلاح با تایید فرمانده
- ✓ نظارت بر حسن عملکرد واحدهای زیر مجموعه





دانشگاه علوم پزشکی و خدمات بهداشتی، درمانی ایران  
معاونت درمان

## رئیس بخش برنامه ریزی

نقش رئیس بخش برنامه ریزی: رئیس اورژانس پیش بیمارستانی و مدیر حوادث دانشگاه

جانشین اول: مسئول دبیرخانه

جانشین دوم: مسئول کاهش خطر بلایای معاونت



دانشگاه علوم پزشکی و خدمات بهداشتی، درمانی ایران  
سازمان دندان

- پیگیری و نظارت بر تدوین برنامه عملیاتی پاسخ به حوادث و بلایا دانشگاه (EAP)
- ارائه برنامه اقتضایی بهداشت و درمان دانشگاه به تناسب نوع، سطح و شدت حادثه
- تعیین و اعلام سطح حادثه در حوزه بهداشت و درمان دانشگاه، ارزیابی حادثه، فعالسازی (Activation) و غیر فعال سازی (Deactivation) مرکز هدایت عملیات بحران دانشگاه بر اساس برنامه پاسخ به حوادث و بلایا دانشگاه (EOP)



## صلاحیت های کلیدی جهت احراز جایگاه رئیس بخش برنامه ریزی:

### الزامات پزشکی و جسمانی

- برخورداری از توانایی جسمی لازم جهت فعالیت مستمر بین ۱۲ تا ۱۴ ساعت در روز
- برخورداری از مهارت برنامه ریزی و تصمیم گیری در شرایط سخت و نامتعارف

### تجارب عملی و میدانی

- تجربه مشارکت در حداقل ۲ حادثه بزرگ
- ایفای نقش ارشد برنامه ریزی در حداقل ۲ تمرین عملیاتی و تمام عیار در یک سال اخیر
- تهیه حداقل ۲ گزارش پس از اقدام (AAR)

### دوره های آموزشی

- ICS مقدماتی، میانی و پیشرفته
- EOP
- EOC
- NRF
- DHMR
- HDP
- HSI
- DMAT & EMT
- پدافند غیرعامل مقدماتی، میانی و پیشرفته
- CBRNE



### ۰ تا ۲ ساعت پس از وقوع حادثه

- ✓ حضور فوری در EOC دانشگاه
- ✓ پوشیدن کاور بخش برنامه ریزی و مرور برگه شرح وظایف
- ✓ اعزام تیم های ارزیابی سریع سلامت RHA بر اساس EOP دانشگاه
- ✓ پیشنهاد تعیین اولیه سطح حادثه به فرمانده
- ✓ اطلاع رسانی، هشدار و فراخوانی کارکنان و مدیران
- ✓ فراخوانی اعضاء و فعال سازی EOC و درخواست فعال نمودن EOC شبکه بهداشت و درمان محل حادثه
- ✓ ارائه برنامه اقتضائی به فرمانده حادثه و EOC دانشگاه
- ✓ آماده سازی راهبردهای مناسب بر اساس EOP دانشگاه



### ۲ تا ۱۲ ساعت پس از وقوع حادثه

- ✓ ارتباط مستمر با تیم های بررسی اولیه و اخذ گزارش آنها
- ✓ بررسی مستمر روند پاسخ تیم های عملیاتی حوزه سلامت به حادثه
- ✓ اخذ مستمر گزارش عملکرد و اقدامات EOC شبکه ها و DOC های تابعه بررسی دائم وضعیت پاسخ به حادثه و ارائه گزارش مستمر به فرمانده
- ✓ جمع آوری و تحلیل داده های مربوط به وضعیت موجود
- ✓ اصلاح و به روز رسانی برنامه اقتضایی بر اساس اطلاعات دریافتی
- ✓ جمع آوری دقیق شرایط و وضعیت منابع
- ✓ مستندسازی مستمر اقدامات پاسخ به حادثه
- ✓ پیش بینی و برآورد نیازها تا ۷۲ ساعت پس از حادثه و اعلام به رئیس بخش پشتیبانی مالی و اداری
- ✓ تدارک اطلاعات گذشته، حال و آینده در مورد حادثه



### ۱۲ ساعت از وقوع حادثه به بعد

- ✓ بررسی دائم وضعیت پاسخ به حادثه و ارائه گزارش مستمر به فرمانده
- ✓ ارائه برنامه استمرار ارائه خدمات بهداشتی و درمانی در جامعه تحت تأثیر به فرمانده حادثه
- ✓ برگزاری و هدایت جلسات برنامه ریزی
- ✓ پیشبینی احتمالات آینده
- ✓ تهیه گزارش آنلاین و نمایش وضعیت موجود جهت استفاده فرمانده و ارسال به مراجع ذیصلاح
- ✓ جمع‌آوری، تحلیل و ارسال گزارش خسارتهای وارده به زیرساخت‌ها و تسهیلات حوزه سلامت به مدیریت بحران استان
- ✓ تدوین و ارائه برنامه بازگشت حوزه سلامت از شرایط اضطراری به شرایط عادی به فرمانده
- ✓ هماهنگی مداوم با بخش عملیات‌های بهداشتی و درمانی جهت ویرایش IAP حادثه
- ✓ تهیه گزارش نهایی پاسخ به حادثه و ارائه آن به فرمانده جهت تأیید و انتشار
- ✓ نظارت بر حسن عملکرد واحدهای زیر مجموعه



دانشگاه علوم پزشکی و خدمات بهداشتی، درمانی ایران  
معاونت درمان

## رئیس بخش پشتیبانی، مالی و اداری

رئیس بخش پشتیبانی، مالی و اداری: معاون توسعه مدیریت و منابع دانشگاه

جانشین اول: قائم مقام معاونت توسعه

جانشین دوم: دبیر کمیته پشتیبانی کارگروه سلامت



دانشگاه علوم پزشکی و خدمات بهداشتی، درمانی ایران  
سازمان دانا

- ✓ تأمین زیر ساخت‌های لازم (آب، برق، ارتباطات و ...)
- ✓ انتقال تجهیزات و تیم‌های عملیاتی حوزه سلامت و تأمین منابع مالی و اعتبارات لازم جهت استمرار فرآیند پاسخ به حادثه واحدهای عملیاتی
- ✓ برآورد خسارات وارده و مستند سازی آن





## صلاحیت های کلیدی جهت احراز جایگاه رئیس بخش پشتیبانی، مالی و اداری

### الزامات پزشکی و جسمانی

- برخورداری از توانایی جسمی لازم جهت فعالیت مستمر بین ۱۲ تا ۱۴ ساعت در روز

### تجارب عملی و میدانی

- تجربه مشارکت در حداقل یک حادثه بزرگ
- ایفای نقش رئیس بخش پشتیبانی، مالی و اداری در
- حداقل یک تمرین عملیاتی یا تمام عیار در یک سال
- اخیر
- آشنایی با قوانین و مقررات مالی

### دوره های آموزشی

- شناخت مخاطرات و چرخه مدیریت بحران
- ICS مقدماتی، میانی و پیشرفته
- EOP
- EOC
- NRF
- مدیریت منابع در بحران
- مبانی لجستیک در حوادث و بلایا



دانشگاه علوم پزشکی و خدمات بهداشتی، درمانی ایران  
معاونت درمان

## وظایف رئیس بخش پشتیبانی، مالی و اداری:

### ۰ تا ۲ ساعت پس از وقوع حادثه

- ✓ حضور فوری در EOC دانشگاه
- ✓ پوشیدن کاور بخش پشتیبانی و مرور برگه شرح وظایف
- ✓ دستور فعال سازی DOC پشتیبانی
- ✓ پشتیبانی از مرکز هدایت عملیات بحران دانشگاه
- ✓ ایجاد راه ارتباطی با DOC پشتیبانی



### ۲ تا ۱۲ ساعت پس از وقوع حادثه

- ✓ اطمینان از تأمین آب، برق و زیر ساخت های ارتباطی لازم جهت پشتیبانی از عملیات تیم های امداد پزشکی مستقر در منطقه حادثه دیده و بیمارستانها بر اساس برنامه تابآوری آنها
- ✓ برنامه ریزی، تأمین، تخصیص و توزیع بودجه مورد نیاز واحدهای بهداشتی و درمانی
- ✓ برآورد دقیق خسارات و آسیب های وارد به فضاها، فیزیکی و تجهیزات حوزه سلامت در حوادث و بلایا و مستندسازی و ارائه آن به بخش برنامه ریزی
- ✓ برنامه ریزی پشتیبانی از انتقال سریع تیمهای عملیاتی، تجهیزات و سامانه بیمارستان سیار به منطقه حادثه
- ✓ ساماندهی نیروهای داوطلب و توزیع مناسب بین واحدهای عملیاتی
- ✓ تنظیم قراردادها و تسهیل فرآیند دریافت کالا و خدمات در مواقع اضطرار
- ✓ هماهنگی مستمر با ارشد پشتیبانی قطب جهت دریافت خدمات لجستیک مورد نیاز
- ✓ مدیریت امور مالی در حوادث



### ۱۲ ساعت از وقوع حادثه به بعد

- ✓ تدارک تمامی پرسنل، تجهیزات و خدمات مورد نیاز بخش عملیات بهداشت و درمان
- ✓ حفظ تشکیلات و شاکله نظام سلامت منطقه تحت تاهیر حادثه
- ✓ جایگزینی و به روز رسانی منابع انسانی و فیزیکی حوزه پشتیبانی بر اساس تقویم زمانی منظم
- ✓ حفظ زمان در شرایط استفاده از پرسنل و تجهیزات
- ✓ پیگیری تخصیص هزینه های مرتبط با حادثه
- ✓ ارائه گزارش مستمر تامین و توزیع منابع به فرمانده
- ✓ ثبت و مستندسازی هزینه پاسخ به حادثه
- ✓ مستندسازی محاسبات مالیاتی مورد نیاز برای زمان بحران
- ✓ نظارت بر حسن عملکرد واحدهای تابعه



دانشگاه علوم پزشکی و خدمات بهداشتی، درمانی ایران  
معاونت درمان

## رئیس بخش بازرسی و ارزیابی عملکرد

- ✓ رئیس بخش بازرسی و ارزیابی عملکرد: مدیر بازرسی و ارزیابی عملکرد دانشگاه
- ✓ جانشین اول: قائم مقام مدیر بازرسی و ارزیابی عملکرد دانشگاه



دانشگاه علوم پزشکی و خدمات بهداشتی، درمانی ایران  
سازمان دندان

## مسئولیت‌ها

- ✓ نظارت کلی بر روند و اجرای صحیح برنامه عملیاتی پاسخ به حوادث و بلایای دانشگاه و شناسایی نقاط قوت و نقاط قابل بهبود در فرآیندهای عملیاتی
- ✓ ارائه گزارشات منظم از وضعیت و عملکرد حوزه‌های ستادی و عملیاتی سلامت به فرماندهی و مدیر E.O.C دانشگاه



## صلاحیت های کلیدی جهت احراز جایگاه رئیس بخش بازرسی و ارزیابی عملکرد

### الزامات پزشکی و جسمانی

- برخورداری از توانایی جسمی لازم جهت فعالیت مستمر بین ۱۲ تا ۱۴ ساعت در روز

### تجارب عملی و میدانی

- تجربه مشارکت در حداقل یک حادثه بزرگ
- ایفای نقش رئیس بخش بازرسی و ارزیابی عملکرد در حداقل یک تمرین عملیاتی یا تمام عیار در یک سال اخیر

### دوره های آموزشی

- شناخت مخاطرات و چرخه مدیریت بحران
- ICS مقدماتی، میانی و پیشرفته
- EOC
- NRF
- EOP



دانشگاه علوم پزشکی و خدمات بهداشتی، درمانی ایران  
سازمان دندان

## وظایف رئیس بخش بازرسی و ارزیابی عملکرد

### ۶ تا ۲ ساعت پس از وقوع حادثه

۷ حضور فوری در EOC دانشگاه

۷ پوشیدن کاور بخش بازرسی و ارزیابی عملکرد و مرور برگه شرح وظایف

۷ اخذ برنامه اقتضایی یا IAP حادثه از رئیس بخش برنامه ریزی

۷ فراخوان تیم ارزیابی عملکرد

۷ تشکیل تیم های بازرسی و ارزیابی عملکرد و اعزام به منطقه حادثه و مراکز درمانی بر اساس چک لیستهای

تنظیم شده





## ۲ تا ۱۲ ساعت پس از وقوع حادثه

- ۷ اعزام تیم های ارزیابی عملکرد و بازرسی به واحدهای ارائه دهنده خدمات سلامت
- ۷ هماهنگی با رئیس بخش بازرسی و ارزیابی عملکرد دانشگاه قطب
- ۷ تدوین برنامه بازرسی و ارزیابی مستمر از تیم های عملیاتی مستقر در منطقه حادثه تا پایان عملیات پاسخ براساس کارکردهای EOP دانشگاه
- ۷ ارزیابی نحوه پیاده سازی و اجرای برنامه عملیاتی و پاسخ به حوادث و بلایا و ارائه گزارش مستمر ارزیابی عملکرد و بازرسی های انجام شده به فرماندهی حادثه



## ۱۲ ساعت از وقوع حادثه به بعد

- ✓ بررسی سطح رضایتمندی خدمت گیرندگان در حوزه سلامت (مصدومان و آسیب دیدگان) بر اساس سازوکار از پیش تعیین شده و ارائه گزارش مستمر آن به فرمانده حادثه
- ✓ پیگیری و رسیدگی به شکایات مربوط به خدمت گیرندگان و کارکنان در طی اجرای فاز پاسخ
- ✓ تدوین و ارائه گزارش نهایی از ارزیابی عملکرد حوزه سلامت در پاسخ به حادثه
- ✓ نظارت بر حسن اجرای عملکرد واحدهای زیر مجموعه



دانشگاه علوم پزشکی و خدمات بهداشتی، درمانی ایران  
معاونت درمان

## رئیس بخش عملیات درمان

- ✓ نقش رئیس بخش عملیات درمان: معاون درمان دانشگاه بعنوان رئیس بخش درمان
- ✓ مدیر درمان دانشگاه بعنوان جانشین اول انجام وظیفه می نمایند.



دانشگاه علوم پزشکی و خدمات بهداشتی، درمانی ایران  
معاونت درمان

ارائه مستمر خدمات درمانی به آسیب دیدگان حادثه در حوزه های پیش بیمارستانی،  
بیمارستانی و خدمات پاراکلینیکی از لحظه وقوع حادثه تا خاتمه عملیات



## صلاحیت های کلیدی جهت احراز جایگاه رئیس بخش عملیات درمان:

### الزامات پزشکی و جسمانی

- برخورداري از توانایی جسمی لازم جهت فعالیت مستمر بین ۱۲ تا ۱۴ ساعت در روز
- برخورداري از توانمندی های روحی و روانی جهت مدیریت هیجانات فردی در شرایط تنش زا
- برخورداري از ویژگی های فردی و شخصیتی لازم جهت رهبری و هدایت واحدهای زیر مجموعه در شرایط اضطراری

### تجارب عملی و میدانی

- تجربه مشارکت در حداقل ۲ حادثه بزرگ
- ایفای نقش رئیس بخش عملیات درمان در حداقل یک تمرین بحث محور، یک تمرین عملیاتی و یک تمرین تمام عیار در یک سال اخیر
- شناخت کامل از ظرفیت های درمان دانشگاه

### دوره های آموزشی

- شناخت مخاطرات و چرخه مدیریت بحران
- ICS مقدماتی، میانی و پیشرفته
- EOC
- NRF
- EOP
- HDP
- HSI
- اصول درمان در بلایا
- تریاژ در حوادث و بلایا
- DMAT / EMT



## ۰ تا ۲ ساعت پس از وقوع حادثه

- ✓ حضور فوری در EOC دانشگاه
- ✓ پوشیدن کاور بخش عملیات درمان و مرور برگه شرح وظایف
- ✓ اخذ برنامه اقتضایی یا IAP حادثه از رئیس بخش برنامه ریزی و ابلاغ آن به واحدهای درمانی
- ✓ فراخوان DOC درمان
- ✓ ایجاد راه ارتباطی با DOC درمان
- ✓ مدیریت ارائه خدمات اورژانس پیش بیمارستانی بر اساس EOP مربوطه
- ✓ دستور اجرای برنامه ریزی افزایش ظرفیت در حوزه های اورژانس پیش بیمارستانی و بیمارستانی بر اساس سطح هشدار
- ✓ صدور دستور فراخوان تیم های امداد پزشکی در بلایا DMAT بر اساس برنامه اقتضایی
- ✓ اعلام نیاز به ظرفیت های ناوگان آمبولانس به EOC قطب بر اساس ارزیابی سریع اولیه مصدومان حادثه
- ✓ اعلام نیاز به ظرفیت بیمارستانهای دانشگاه های معین به EOC بر اساس ارزیابی سریع اولیه مصدومان حادثه
- ✓ ایجاد هماهنگی مستمر بین MCMC دانشگاه با MCMC دانشگاه قطب و دانشگاه های معین جهت مدیریت اعزام و توزیع مصدومان بین



### ۲ تا ۱۲ ساعت پس از وقوع حادثه

- ✓ هماهنگی لازم جهت استفاده از حداکثر توان ناوگان آمبولانس ارگانهای همکار و پشتیبان
- ✓ نظارت بر اجرای برنامه های افزایش ظرفیت در بیمارستانهای تابعه
- ✓ مدیریت توزیع متوازن بیماران و مصدومین بین مراکز درمانی و بیمارستانهای معین از طریق MCMC
- ✓ بررسی لزوم استقرار بیمارستان سیار در منطقه حادثه دیده و صدور دستور لازم به DOC های درمان و پشتیبانی
- ✓ رفع نیازهای لجستیکی واحدهای عملیاتی درمانی از طریق رئیس بخش پشتیبانی دانشگاه و DOC های مربوطه
- ✓ مدیریت و ارائه خدمات پاراکلینیک در حوادث
- ✓ ارائه گزارش اقدامات و عملکرد حوزه درمان به بخش برنامه ریزی



### ۱۲ ساعت از وقوع حادثه به بعد

- ✓ اعلام نیاز دارو و تجهیزات مصرفی مورد نیاز حوزه درمان به رئیس بخش تامین دارو و تجهیزات و پشتیبانی یا DOC های مربوطه
- ✓ اطمینان از تامین نیاز مراکز درمانی به خون و فرآورده های خونی از طریق DOC انتقال خون
- ✓ هماهنگی مداوم با DOC توانبخشی جهت انتقال بیماران ترخیص شده به تقاضاگاه
- ✓ اجرای برنامه استمرار ارائه خدمات درمانی در مناطق آسیب دیده
- ✓ جایگزینی و به روز رسانی کارکنان و تجهیزات درمانی مستقر در مناطق آسیب دیده و مراکز درمانی در یک تقویم زمانی منظم
- ✓ بررسی اعلام خاتمه عملیات پاسخ اضطراری مراکز درمانی
- ✓ اجرای برنامه بازگشت مراکز درمانی دانشگاه و شبکه ها از شرایط اضطراری به حالت عادی
- ✓ ارائه گزارش جامع و نهایی اقدامات و عملکرد حوزه درمان به بخش برنامه ریزی
- ✓ نظارت بر حسن عملکرد واحدهای زیر مجموعه





دانشگاه علوم پزشکی و خدمات بهداشتی، درمانی ایران  
معاونت دندان

## رئیس بخش عملیات بهداشت در سطح دانشگاه

- ✓ رئیس بخش عملیات بهداشت: معاون بهداشتی دانشگاه
- ✓ جانشین اول: معاون اجرایی
- ✓ جانشین دوم: معاون فنی
- ✓ جانشین سوم: کارشناس مسئول مدیریت خطر و پدافند غیر عامل



دانشگاه علوم پزشکی و خدمات بهداشتی، درمانی ایران  
معاونت درمان

انجام هماهنگی‌های لازم و اجرای برنامه‌های مورد نیاز به منظور ارائه خدمات بهداشتی مطلوب به  
آسیب‌دیدگان ناشی از حوادث و بلایا



## صلاحیت های کلیدی جهت احراز جایگاه رئیس بخش عملیات بهداشت

### الزامات پزشکی و جسمانی

- برخورداری از توانایی جسمی لازم جهت فعالیت مستمر بین ۱۲ تا ۱۴ ساعت در روز
- برخورداری از توانمندی های روحی و روانی جهت مدیریت هیجانات فردی در شرایط تنش زا
- برخورداری از ویژگی های فردی و شخصیتی لازم جهت رهبری و هدایت واحدهای زیر مجموعه در شرایط اضطراری

### تجارب عملی و میدانی

- تجربه مشارکت در حداقل ۲ حادثه بزرگ
- ایفای نقش رئیس بخش عملیات بهداشت در حداقل یک تمرین بحث محور، یک تمرین عملیاتی و یک تمرین تمام عیار در یک سال اخیر
- شناخت دقیق از ظرفیت های بهداشتی منطقه تحت پوشش

### دوره های آموزشی

- شناخت مخاطرات و چرخه مدیریت بحران
- ICS مقدماتی، میانی و پیشرفته
- EOC
- NRF
- EOP
- HDP
- SARA
- بهداشت عمومی در بلایا
- DMAT / EMT



دانشگاه علوم پزشکی و خدمات بهداشتی، درمانی ایران  
معاونت درمان

## وظایف رئیس بخش عملیات بهداشت

### ۲ تا ساعت پس از وقوع حادثه

✓ حضور فوری در EOC دانشگاه

✓ پوشیدن کاور بخش عملیات بهداشت و مرور برگه شرح وظایف

✓ اخذ برنامه اقتضایی یا IAP حادثه از رئیس بخش برنامه ریزی و ابلاغ آن به واحدهای بهداشتی در شبکه های

درگیر

✓ فراخوان DOC بهداشت

✓ ایجاد راه ارتباطی با DOC بهداشت

✓ اعزام تیم ارزیابی و واکنش سریع بهداشت مراکز و شبکه ها به منطقه حادثه براساس EOP بهداشت



### ۲ تا ۱۲ ساعت پس از وقوع حادثه

✓ استقرار واحدهای بهداشتی مورد نیاز در منطقه حسب مورد (بهداشت محیط، مبارزه با بیماریها، بهداشت حرفه ای، بهداشت خانواده، بهداشت روان، تغذیه، آموزش سلامت و سایر واحدهای بهداشتی) بر اساس گزارش تیم ارزیابی

✓ ارزیابی مستمر وضعیت و نیازهای بهداشتی مناطق آسیب دیده

✓ اجرای برنامه های افزایش ظرفیت بهداشتی در شبکه های درگیر حادثه

✓ رفع نیازهای لجستیکی واحدهای عملیاتی بهداشتی از طریق رئیس بخش پشتیبانی دانشگاه و DOC های مربوطه

✓ برنامهریزی و تدوین و ابلاغ IAP جهت ارائه خدمات بهداشتی و انجام بازدید و ارزیابی بهداشتی در منطقه حادثه بر اساس کارکردهای تخصصی EOP بهداشت

✓ ارائه گزارش اقدامات و عملکرد حوزه بهداشت به رئیس بخش برنامه ریزی



## ۱۲ ساعت از وقوع حادثه به بعد

- ✓ همکاری و تعامل با نهادهای همکار و پشتیبان عضو کارگروه در منطقه حادثه
- ✓ ارزیابی مستمر وضعیت و نیازهای بهداشتی مناطق آسیب دیده
- ✓ تدوین زنجیره نظارت بر تامین آب سالم، غذای سالم و محیط اسکان سالم در منطقه آسیب دیده از زمان وقوع حادثه تا بازگشت به حالت عادی
- ✓ اعلام نیاز منابع مورد نیاز حوزه بهداشت به رئیس بخش تامین دارو و تجهیزات یا پشتیبانی یا DOC های مربوطه
- ✓ اجرای برنامه استمرار ارائه خدمات بهداشتی در مناطق آسیب دیده
- ✓ جایگزینی و به روز رسانی کارکنان و تجهیزات بهداشتی مستقر در مناطق آسیب دیده و مراکز خدمات جامع سلامت در یک تقویم زمانی منظم
- ✓ بررسی اعلام خاتمه عملیات پاسخ اضطراری حوزه بهداشت
- ✓ اجرای برنامه بازگشت شبکه ها از شرایط اضطراری به حالت عادی
- ✓ ارائه گزارش جامع و نهایی اقدامات و عملکرد حوزه بهداشت به بخش برنامه ریزی
- ✓ نظارت بر حسن عملکرد واحدهای زیر مجموعه



دانشگاه علوم پزشکی و خدمات بهداشتی، درمانی ایران  
معاونت درمان

## رئیس بخش تامین دارو و تجهیزات

- ✓ رئیس بخش دارو و تجهیزات: معاون غذا و دارو دانشگاه
- ✓ جانشین اول: مدیر نظارت بر امور دارو و مخدر
- ✓ جانشین دوم: مسئول D.O.C غذا و دارو



دانشگاه علوم پزشکی و خدمات بهداشتی، درمانی ایران  
معاونت دندان

✓ تأمین و توزیع مستمر دارو و تجهیزات پزشکی مصرفی و غیر مصرفی مورد نیاز بخش‌های  
عملیات درمان و بهداشت در فاز پاسخ





## صلاحیت های کلیدی جهت احراز جایگاه رئیس بخش دارو و تجهیزات

### الزامات پزشکی و جسمانی

- برخورداری از توانایی جسمی لازم جهت فعالیت مستمر بین ۱۲ تا ۱۴ ساعت در روز
- برخورداری از توانمندی های روحی و روانی جهت مدیریت هیجانات فردی در شرایط تنش زا
- برخورداری از ویژگی های فردی و شخصیتی لازم جهت رهبری و هدایت واحدهای زیر مجموعه در شرایط اضطراری

### تجارب عملی و میدانی

- تجربه مشارکت در حداقل ۲ حادثه بزرگ
- ایفای نقش رئیس بخش دارو و تجهیزات در حداقل یک تمرین بحث محور، یک تمرین عملیاتی و یک تمرین تمام عیار در یک سال اخیر

### دوره های آموزشی

- شناخت مخاطرات و چرخه مدیریت بحران
- ICS مقدماتی، میانی و پیشرفته
- EOC
- NRF
- EOP
- مبانی نجستیک در حوادث و بلایا
- برنامه نحوه ارائه خدمات دارویی در بحران



دانشگاه علوم پزشکی و خدمات بهداشتی، درمانی ایران  
معاونت درمان

## رئیس بخش تامین دارو و تجهیزات

### ۰ تا ۲ ساعت پس از وقوع حادثه

✓ حضور فوری در EOC دانشگاه

✓ پوشیدن کاور رئیس بخش تامین دارو و تجهیزات و مرور برگه شرح وظایف



دانشگاه علوم پزشکی و خدمات بهداشتی، درمانی ایران  
سازمان بهداشت و درمان

## رئیس بخش تامین دارو و تجهیزات

### ۲ تا ۱۲ ساعت پس از وقوع حادثه

- ✓ فراخوان DOC غذا و دارو
- ✓ ایجاد راه ارتباطی با DOC غذا و دارو
- ✓ اخذ نیازهای دارویی و تجهیزاتی حوزه درمان و بهداشت و تامین آن از طریق DOC تابعه
- ✓ هماهنگی با شرکت های دارویی طرف قرارداد به منظور تامین دارو و تجهیزات پزشکی مصرفی لازم
- ✓ اعزام تیم های پشتیبانی دارو و لوازم مصرفی به منطقه حادثه



## ۱۲ ساعت پس از وقوع حادثه

۷ ایجاد بارانداز و انبار دارویی در آمادگاه

۷ حمایت دارویی از بیمارستان سیار، پستهای درمان پیشرفته، واحدهای بهداشتی و تیم های اورژانس پیش بیمارستانی مستقر در منطقه

۷ پشتیبانی دارویی و تامین لوازم مصرفی مورد نیاز بیمارستانهای معین و پشتیبان منطقه حادثه

۷ پیگیری و تامین تجهیزات پزشکی غیر مصرفی و مورد نیاز تیم های عملیاتی و بیمارستانهای درگیر حادثه با هماهنگی اداره تجهیزات پزشکی دانشگاه

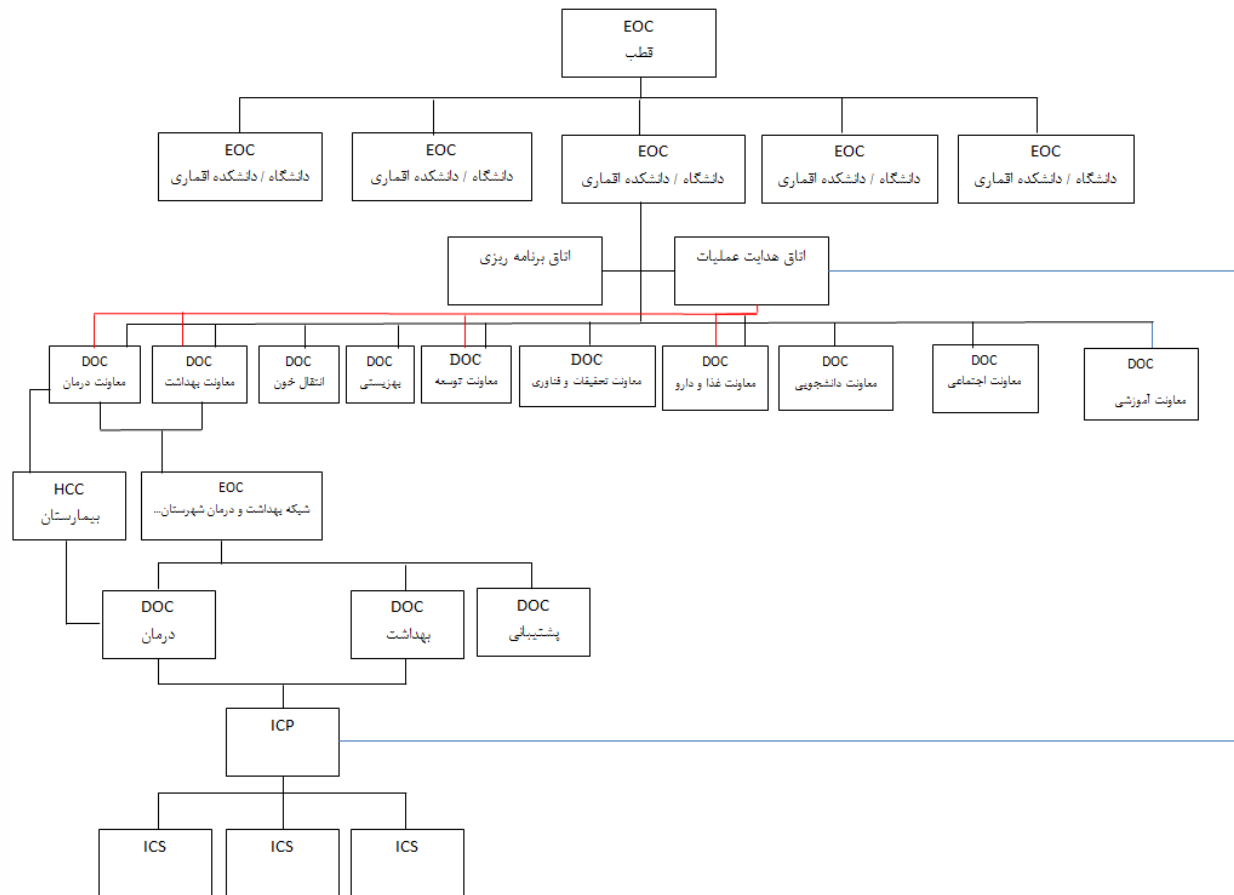
۷ پیگیری تامین و تخصیص منابع لازم از بخش پشتیبانی، مالی و اداری

۷ اعلام نیازهای دارویی و تجهیزاتی به قطب

۷ ارائه گزارش جامع و نهایی اقدامات و عملکرد به بخش برنامه ریزی



# ساختار عملیاتی پاسخ به حوادث و بلایا در نظام سلامت ایران ( ROS )





دانشگاه علوم پزشکی و خدمات بهداشتی، درمانی ایران  
معاونت درمان

## مراکز هدایت عملیات بحران (EOC)

- ✓ EOC وزارت : هدایت عملیات بحران در سطح E3 (ملی) و پشتیبانی و حمایت از دانشگاههای علوم پزشکی با هماهنگی مرکز قطب
- ✓ EOC قطب : هدایت عملیات بحران در سطح ( E2 ) قطب و پشتیبانی و حمایت از دانشگاههای علوم پزشکی مستقر در قطب و درگیر حادثه
- ✓ EOC دانشگاه : هدایت عملیات بحران در سطح E1 (دانشگاه) و پشتیبانی و حمایت از بهداشت و درمان شهرستانهای زیر مجموعه دانشگاه
- ✓ EOC شبکه بهداشت و درمان : هدایت و پشتیبانی از تیم های عملیاتی مستقر در منطقه حادثه
- ✓ نکته : ساختار فیزیکی EOC قطب و دانشگاه، متشکل از سائن مدیریت بحران (مدیران ارشد)، اتاق برنامه ریزی (کارشناسان) EOC و اتاق عملیات بحران (ارشد عملیات معاونت های درمان، غذا و دارو، توسعه و بهداشت) می باشد.



## هدایت عملیات بحران در سطوح میانی (معاونت ها و سازمان های همکار اصلی)

✓ مراکز عملیات بحران معاونت / بخش (DOC)

✓ مراکز عملیات بحران معاونت / بخش در معاونتهای دانشگاه ها و دانشکده های علوم پزشکی، سازمانهای همکار اصلی (بهنیستی، انتقال خون) و شبکه های بهداشت و درمان شهرستانها تشکیل می گردند.

✓ این مراکز در راستای اجرای راهبردهای اصلی و برنامه ریزی های صورت گرفته در مراکز عملیات بحران (EOC) دانشگاهها و شبکه های بهداشت و درمان شهرستانها، فعال گردیده و امر پشتیبانی و حمایت از تیم های عملیاتی مستقر در مناطق حادثه دیده و مراکز معین را بر عهده دارند.

✓ ارتباط بین DOC دانشگاه / دانشکده با تیم های عملیاتی مستقر در منطقه حادثه صرفاً از طریق اتاق هدایت عملیات صورت می پذیرد.



- ✓ راهبردهای اصلی و تصمیمات اتخاذ شده در EOC دانشگاه / دانشکده و یا EOC قطب، توسط معاونین، مدیرکل سازمانهای همکار و یا جانشینان ایشان که در EOC مستقر می باشند، از طریق خطوط ارتباطی ( Hot line ) به DOC مربوطه ابلاغ می گردد.
- ✓ DOC ها نیز می توانند کمبودها و یا نیازهای اصلی تیم های عملیاتی خود که امکان پاسخگویی و تأمین آنها در سطح معاونت و یا سازمان مربوطه وجود ندارد را به مقام ارشد خود که در EOC مستقر می باشد، اعلام نمایند.





- ✓ نکته: صرفاً DOC بهداشت و DOC درمان دانشگاه، مجاز به برقراری ارتباط دو سویه با EOC شبکه های بهداشت و درمان تابعه می باشند.
- ✓ ضمناً در شهرهای فاقد شبکه بهداشت و درمان که عمدتاً شهرهای محل استقرار ستاد مرکزی دانشگاههای علوم پزشکی می باشند، DOC درمان دانشگاه و اتاق فرماندهی بیمارستانهای مستقر در شهرهای مذکور (HCC) می توانند ارتباط دو سویه و مستقیم داشته باشند.



دانشگاه علوم پزشکی و خدمات بهداشتی، درمانی ایران  
معاونت درمان

## نقش‌ها، مسؤلیت‌های مراکز عملیات بحران معاونت / بخش (DOC)

- ✓ نقش رئیس مرکز عملیات بحران معاونت / بخش: نقش رئیس بر DOC بر عهده بالاترین مقام مسئول در هر کدام از معاونت‌ها و یا بخش‌های مربوط به NRF می‌باشد.
- ✓ در معاونت‌های دانشگاه‌های علوم پزشکی ریاست DOC بر عهده معاون مربوطه و در سازمان‌های خارج از حوزه علوم پزشکی همچون بهزیستی، انتقال خون و تأمین اجتماعی، مدیر کل آن مجموعه، نقش مذکور را عهده دار خواهد بود.
- ✓ قائم مقام افراد یاد شده و یا یکی از مدیران ارشد آن مجموعه با ابلاغ معاون و یا مدیر کل مربوطه بعنوان جانشین رئیس DOC انجام وظیفه می‌نمایند.



دانشگاه علوم پزشکی و خدمات بهداشتی، درمانی ایران  
معاونت درمان

## نقش‌ها، وظایف مراکز عملیات بحران معاونت / بخش (DOC)

✓ نکته ۱: در مواقع تشکیل EOC دانشگاه قطب که معاونین و روسای دستگاههای عضو EOC معاونت‌های دانشگاه علوم پزشکی قطب و اقماری در مرکز هدایت عملیات بحران حضور می‌یابند، جانشینان این افراد وظیفه هدایت DOC مربوطه را بر عهده خواهند داشت.

✓ نکته ۲: در کلیه معاونتها و سازمانهای واجد DOC، یک نفر از میان کارکنان ستادی همان مجموعه و با ابلاغ بالاترین مقام مربوطه، بعنوان مسئول DOC تعیین و اجرای امور مربوط به مراحل ۵ گانه چرخه مدیریت بحران در معاونت/سازمان مربوطه را پیگیری و تجهیز و آماده سازی DOC را بر عهده خواهد داشت



دانشگاه علوم پزشکی و خدمات بهداشتی، درمانی ایران  
معاونت درمان

## مسئولیت ها:

- ✓ فعال سازی و تشکیل DOC/معاونت/بخش مربوطه در زمان وقوع حوادث و بلایا، هماهنگی با EOC بالادست و ایجاد شرایط و بسترهای لازم به منظور حمایت و پشتیبانی از واحدهای عملیاتی مربوط به آن معاونت / بخش و یا دستگاه اجرایی
- ✓ اطلاع رسانی و اعلام هشدار و آماده باش صادره از EOC بالادست به کارکنان عملیاتی و ستادی مربوطه
- ✓ فعال سازی واحدهای عملیاتی و ستادی زیر مجموعه معاونت و یا دستگاه مربوطه



دانشگاه علوم پزشکی و خدمات بهداشتی، درمانی ایران  
معاونت درمان

ادامه ...

- ✓ اجرا و پیاده سازی برنامه عملیاتی پاسخ به حوادث و بلایا در معاونت و یا دستگاه مربوطه در زمان وقوع حادثه
- ✓ هماهنگی با EOC بالادست ( EOC دانشگاه یا قطب ) در فاز پاسخ حمایت و پشتیبانی مالی، فنی و لجستیکی از واحدهای عملیاتی مربوطه



در صورتی که علاوه بر تیم های عملیاتی شهرستان، از دانشگاه / دانشکده نیز تیم امداد پزشکی اعزام گردیده باشد، اتاق هدایت عملیات که در EOC دانشگاه / دانشکده مستقر می باشد، می تواند مستقیماً با فرمانده منطقه حادثه که در ICP مستقر می باشد، ارتباط برقرار نموده و ضمن ارسال فرامین، نیازهای لجستیکی تیم های عملیاتی اعزام شده از سطح دانشگاه را پیگیری نماید. در این راستا، تمامی دانشگاهها / دانشکده ها و همچنین شبکه های بهداشت و درمان شهرستانها مکلف به تعیین و صدور ابلاغ فرمانده منطقه حادثه برای یکی از کارکنان توانمند و آموزش دیده خود که از اشراف کافی نسبت به فرآیندهای اصلی حوزه های بهداشت، درمان و پشتیبانی برخوردار می باشد، خواهند بود.



### پست فرماندهی منطقه حادثه: ( Incident Command Post )

پست فرماندهی حادثه، مراکز هدایت و سیاری می باشند که در منطقه حادثه مستقر گردیده و امر فرماندهی تیم های عملیاتی حوزه سلامت را عهده دار بوده و هماهنگی های لازم را با فرماندهان سایر سازمانهای امدادی مستقر در منطقه حادثه بعمل می آورند. ICP از طریق DOC بهداشت و DOC درمان با EOC لوکال (شبکه بهداشت و درمان شهرستان) ارتباط داشته و ضمن اعلام و پیگیری نیازهای لجستیکی خود، اقدامات تیم های عملیاتی بهداشت و درمان و رویدادهای مهم منطقه را گزارش می نماید.



## صلاحیت های کلیدی جهت احراز جایگاه فرمانده منطقه حادثه:

### الزامات پزشکی و جسمانی

- برخورداري از توانايي جسمي لازم جهت فعاليت مستمر بين ۱۶ تا ۲۰ ساعت در روز به مدت ۷۲ ساعت
- برخورداري از توانمندی های روحی و روانی جهت مدیریت هیجانات فردی در شرایط تنش زا
- برخورداري از ویژگی های فردی و شخصیتی لازم جهت رهبری و هدایت واحدهای زیر مجموعه در شرایط اضطراری

### تجارب عملی و میدانی

- تجربه مشارکت در حداقل ۲ حادثه بزرگ
- ایفای نقش فرمانده منطقه حادثه در حداقل یک تمرین بحث محور، یک تمرین عملیاتی و یک تمرین تمام عیار در یک سال اخیر

### دوره های آموزشی

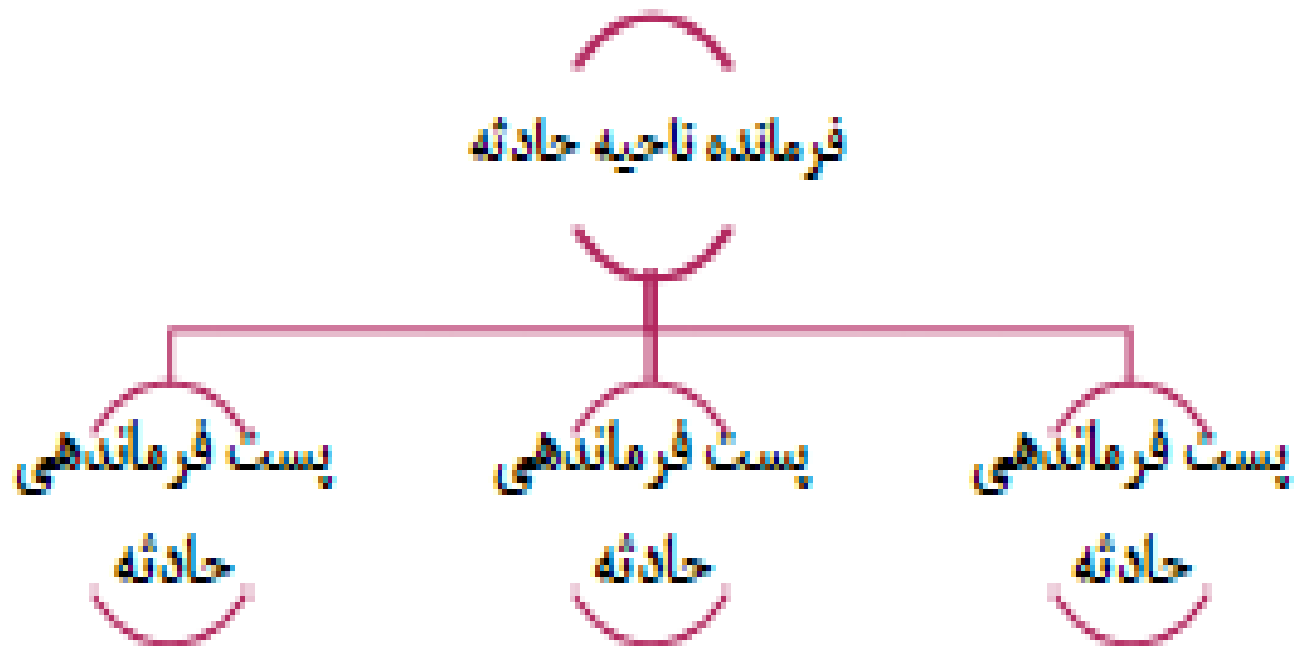
- ICS مقدماتی، میانی و پیشرفته
- UCS
- EOC
- NRF
- EOP
- HDP
- DHMR
- DMAT / EMT





## فرماندهی و مدیریت میدانی حوادث و بلایا

- ✓ نکته: در صورتی که ناحیه حادثه دیده وسیع و پراکنده باشد، تعداد ICP بیشتری در مناطق حادثه دیده مستقر گردیده و فرماندهی هر منطقه به یک ICP سپرده می شود.
- ✓ در این شرایط تمامی ICP های مستقر در منطقه حادثه زیر نظر فرمانده ناحیه ( Area Commander ) فعالیت می نمایند.
- ✓ فرمانده ناحیه، مشابه فرمانده منطقه حادثه، عمل نموده و هماهنگی بین پست های فرماندهی، هماهنگی با فرمانده ناحیه سایر دستگاهها و گروههای امدادی و ارتباط با EOC لوکال و DOC بهداشت و درمان بالادست و همچنین هماهنگی با اتاق هدایت عملیات دانشگاه / دانشکده را بر عهده خواهد داشت.





دانشگاه علوم پزشکی و خدمات بهداشتی، درمانی ایران  
سازمان دندان

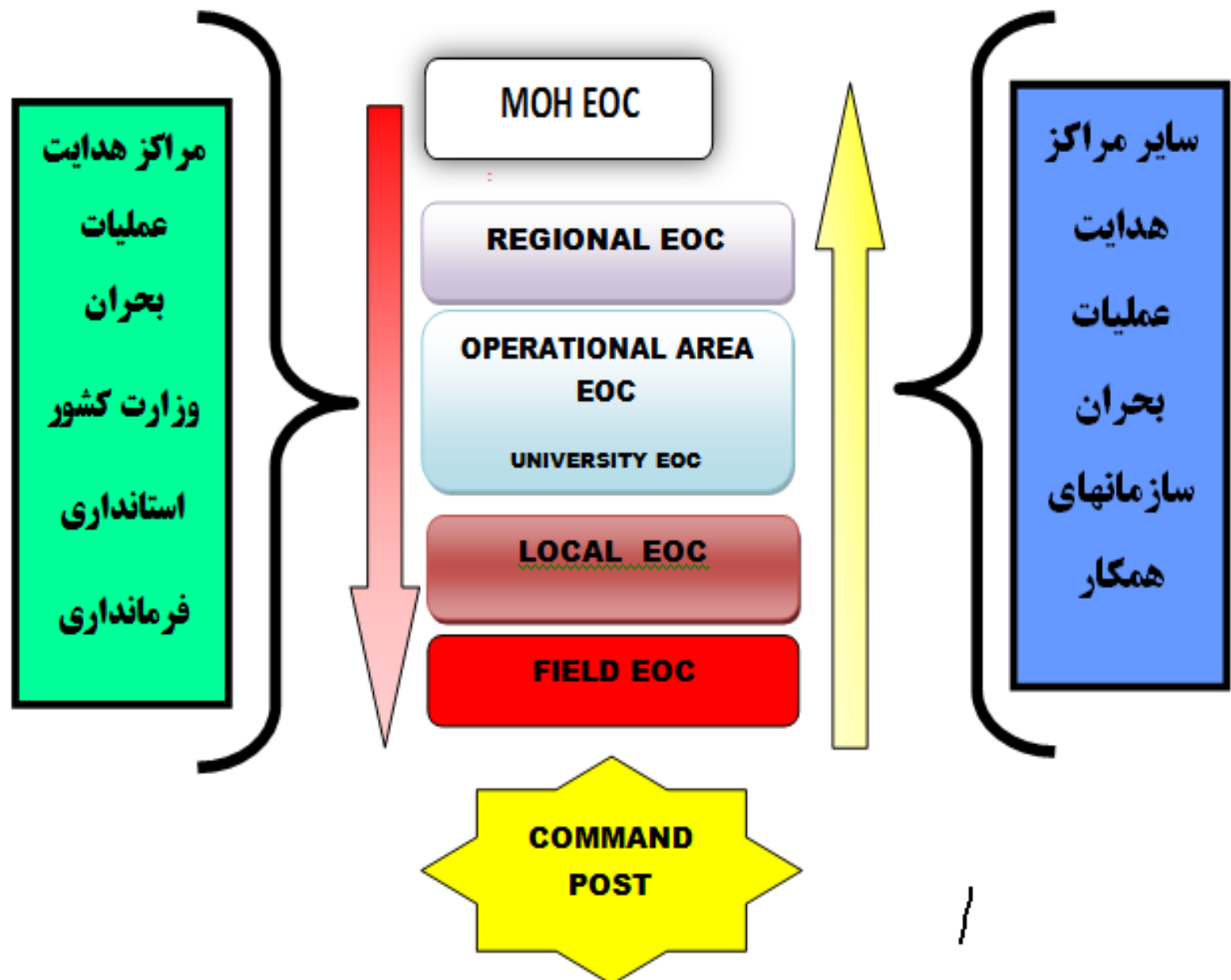
# دلایل نیاز به EOC در دانشگاه

با توجه به اینکه کشور ما جزء ده کشور اول حادثه‌خیز جهان است و کشوری است که از چهل و یک بلای شناخته شده، سی و یک مورد بلایا در آن مشاهده می‌گردد و عدم آمادگی و مقابله مناسب در این خصوص منجر به بروز تلفات جدی و خسارات جبران‌ناپذیر می‌گردد و پاسخ به این سوال که اگر هم اکنون کل استان و یا قسمتی از آن دچار حادثه ای طبیعی و انسان ساخت گردد، چه کسانی، در چه مکانی، با چه منابع و امکاناتی و از چه روش اجرایی و در چه فاصله زمانی، به حادثه مناسبترین پاسخ را می‌دهند؟ و با در نظر گرفتن دلایل توجیهی ضرورت راه اندازی EOC دانشگاه "مستقل از ستاد هدایت و اطلاع رسانی" عبارتند از:



- ❖ لحاظ نمودن ارتقاء فعالیت مرکز هدایت و عملیات بحران دانشگاه (EOC) توسط وزارت متبوع در برنامه عملیاتی دانشگاه از سال ۹۵
- ❖ ضرورت فعالیت بیست و چهار ساعته مرکز هدایت و عملیات بحران دانشگاه (EOC) (موضوع نامه شماره ۴۰۱/۱۳۷۷۳/د مورخ ۹۴/۶/۱۰ ریاست محترم مرکز مدیریت حوادث و فوریت‌های پزشکی وقت کشور)
- ❖ ابلاغ سامانه زنجیره فرماندهی و هماهنگی در نظام سلامت و سطح بندی حوادث (موضوع نامه شماره ۱۳۰/۱۰۱۲۶/ص/۹۵ مورخ ۹۵/۴/۲۸ ریاست محترم مرکز مدیریت حوادث و فوریت‌های پزشکی وقت کشور)

# EOC S COMMUNICATION CHART





- ❖ ایجاد بستر مناسب در انواع بحران ها از قبیل سیستم های ارتباطی / تجهیزات مخابراتی و...
- ❖ فعالسازی تیم مدیریت بحران دانشگاه در کوتاه ترین زمان ممکن
- ❖ ایجاد بستر مناسب جهت انجام مانورهای دورمیزی و عملیاتی برای تیم مدیریت بحران
- ❖ ایجاد یک مکان امن جهت مدیریت بحران (از لحاظ سازه ای، غیرسازه ای)
- ❖ ایجاد بستر مناسب جهت تبادل اطلاعات میان بخش های مختلف دانشگاه در زمان بحران
- ❖ ایجاد فضایی قابل ارزیابی مستمر در انواع بحران
- ❖ لزوم در نظر گرفتن مکانی مستقل و مجهز که در زمان بحران بلافاصله، اعضا محترم چارت فرماندهی حادثه دانشگاه جهت برگزاری جلسات فوری در آن محل، حضور یابند.



- فراهم نمودن امکان حضور افراد ثابت در زمان بحران و بلایا
- فراهم نمودن یک مکان مناسب به منظور جمع آوری اطلاعات حادثه و استعداد یابی
- ایجاد مکان مشخص جهت ثبت نیازها و درخواستها در زمان بحران و بلایا
- ایجاد پل ارتباطی بین دانشگاه و سازمانهای همکار و پشتیبان
- فراهم نمودن محل معتبر اطلاع رسانی در زمان بروز حادثه
- ایجاد بستر مناسب جهت ارزیابی اولیه حادثه در لحظات اولیه
- داشتن آمادگی برای حضور مستمر تیم های عملیاتی مدیریت بحران
- فراهم نمودن مکانی تصمیم گیرنده خارج از ساعات اداری
- ایجاد فضایی با اعضای پاسخگو در مقابل بحران



دانشگاه علوم پزشکی و خدمات بهداشتی، درمانی ایران  
معاونت درمان

# EOC

اجزای EOC دانشگاه:

نیروی انسانی

مکان و فضای مناسب

تجهیزات و امکانات مورد نیاز





- **رئیس EOC:** که فعالیت ها می بایستی با نظر ایشان انجام پذیرد بالاترین مقام دانشگاه و یا جانشین ایشان می باشد.
- **مدیر داخلی یا EOC Manager:** که اغلب امور اجرایی مرکز و هماهنگی های لازم را بین واحدهای دیگر و EOC انجام می دهد.
- **مدیر آنکال:** از مدیران دانشگاه مانند معاونین و روسای واحدها و شبکه ها به انتخاب رئیس EOC می باشد و دارای شرح وظایف مشخص می باشد.
- **مدیر کشیک مستقر و کارشناس کشیک:** که از کارشناسان واحدهای مختلف دانشگاه می باشند که به صورت ۲۴ ساعته باید در مکان EOC مستقر باشند و دارای شرح وظایف مشخص می باشند.



## فضای مورد نیاز EOC

- ✓ **سالن جلسه:** سالن جلسات EOC دانشگاه باید گنجایش رده های فرماندهی ICS دانشگاه و سایر سازمانهای همکار را دارا باشد. سالن باید مجهز به امکانات ارتباطی مانند خطوط تلفن و اینترنت و ... باشد که در قسمت تجهیزات فهرست خواهد شد.
- ✓ **اتاق کارشناسی:** این اتاق باید فضایی باشد که در آن علاوه بر انجام امور اداری EOC، کارشناس کشیک و در صورت نیاز مدیر کشیک و آنکال نیز بتواند در آن امور محوله را به صورت بیست و چهار ساعته انجام نماید.
- ✓ **اتاق استراحت:** این فضا نیز می بایست در EOC پیش بینی گردد تا پرسنل در فاز مانیتورینگ و همچنین در فاز فعال Activated رده های ICS در آن احساس راحتی نماید.