



بِسْمِ اللَّهِ الرَّحْمَنِ الرَّحِيمِ





اولین بار طرح اهدای عضو توسط استاد دکتر ایرج فاضل فوق تخصص جراحی عروق مطرح شد، که در 31 اردیبهشت سال 1368، با اخذ نخستین فتوای شرعی مجاز بودن اهدای عضو از افراد مرگ مغزی از حضرت امام خمینی (ره) و رفع ممنوعیت شرعی، ایشان ملقب به پدر اهدای عضو ایران گردید.

علت نامگذاری روز 31 اردیبهشت به روز اهدای عضو در تقویم ایران نیز به همین مناسبت است. زمان اجرای این طرح، از 25 تا 31 اردیبهشت می باشد.

شعار این طرح **"بهبود، ارتقاء، توسعه و پیشبرد اهداف آموزش عمومی و تخصصی اهداء اعضاء از موارد مرگ مغزی می باشد"** می باشد.



شهرستان تربت جام در سال 1398 با پیگیری و مکاتبه با انجمن اهداء عضو وزارت بهداشت به عنوان واحد شناسایی پیوند اعضا در کشور مطرح و تایید شد و از آن زمان تاکنون 20 مورد اهداء عضو در شهرستان که بعد تایید مرگ مغزی به واحد فراهم اوری مشهد اعزام و حدود 79 ارگان اهدا شد. در سال 99 تا 1401 بدلیل پاندمی کرونا و عدم رضایت خانواده های بیماران شاخص اهداء در کل کشور کاهش و در تربت جام به صفر رسید



در ارزیابی انجام شده که در پایان سال ۱۴۰۲  
انجام شده است واحد شناسایی اهداء عضو  
دانشکده علوم پزشکی تربت جام موفق به  
**کسب رتبه دوم در استان خراسان و کسب**  
**رتبه پنجم در کشور بین 67** دانشگاه شده  
است

▶ ایران از سال 98 تاکنون در آسیا رتبه یک پیوند

اعضاء مرگ مغزی را کسب کرد

▶ ایران رتبه 31 از نظر اهدای عضو در میان 100 کشور

دنیاست

▶ کشور اسپانیا رتبه اول اهداء در جهان را کسب کرد

▶ شاخص نفر در میلیون (pmp) ایران قبل از پاندمی

کرونا 14/3 بعد از کرونا 7/9 و در حال حاضر 12/3 می

باشد که هنوز به pmp قبل از کرونا نرسیده است

من به هر گه فکر می کنم که زندگی هدیه می دهد...



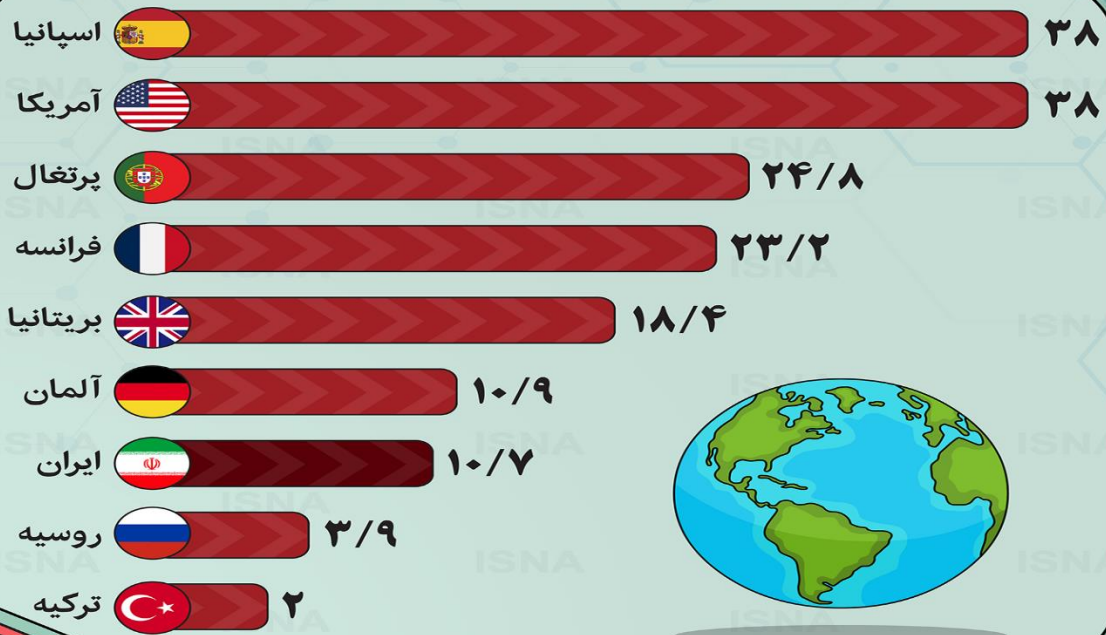




## میزان اهدای عضو در چند کشور جهان

ISNA

نرخ اهدای عضو در کشورهای منتخب (از هر یک میلیون نفر) و آخرین آمارها مربوط به سال ۲۰۲۰ است



میزان اهدای عضو در ایران در سال ۱۳۹۸ به ۱۰/۷۸ مورد رسید؛ یعنی ۱۴/۳ مورد به ازای هر یک میلیون نفر، اما بعد از شیوع کرونا این آمار کاهش یافت و به شاخص ۷/۹ و سپس ۱۰/۷ رسید

خبرگزاری دانشجویان ایران. ایسنا.

منبع داده‌ها: EDQM

ISNA / Design: Pedram Aghaei

در پزشکی دو نوع مرگ مغزی وجود دارد :

1- **مرگ قلبی** (مرگ رایج) که 99 درصد مرگ ها را در جهان

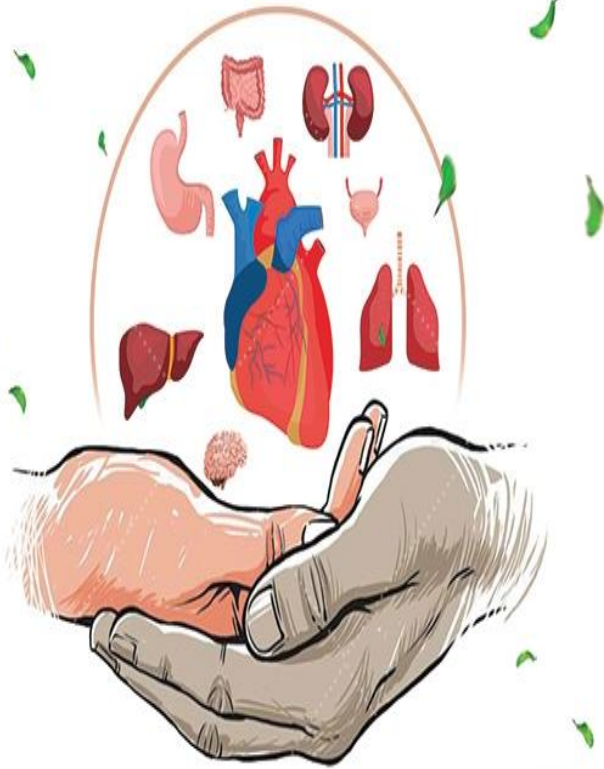
شامل می شود.

2- **مرگ مغزی** (قابل پیوند) که 1 درصد مرگ ها را شامل می

شود و فرصت استثنایی برای خانواده می باشد که با تصمیمی

صحیح بتوانند از مرگ عزیزانشان برای جاودانگی، ثواب و

صدقه جاریه و نامی نیک تر بیافرینند.



**اهداء عضو = زندگی دوباره**

هر بخشنده عضو می تواند جان ۸ نفر را نجات دهد



مرگ مغزی نیز مانند مرگ معمولی، نوعی مرگ و غیر قابل برگشت است، با این تفاوت که به دلیل اکسیژن رسانی مصنوعی توسط دستگاه ونتیلاتور، حرکات قفسه سینه شبیه به تنفس و ضربان قلب وجود دارد که حداکثر تا 14 روز به این دستگاه جواب میدهد و فرصتی است برای تصمیم سرنوشت

ساز خانواده برای **اهداء عضو**





مرگ مغزی از نظر ظاهری حالتی مشابه به **کما** دارد، با این تفاوت که در کما اختلال در عملکرد سلول های وجود دارد، ولی در مرگ مغزی سلول ها به طور کامل از بین می رود و غیر قابل بازگشت می باشند در وضعیت مرگ مغزی، خانواده **دو راه بیشتر ندارند: یا خاکسپاری 8 ارگان (2 کلیه - ریه - کبد - قلب - روده - لوزالمعده - چشم) و یا اهدای عضو و نجات جان 8 انسان که در لیست انتظار میباشد..**

## ایا در صورت مرگ طبیعی نیز امکان اهدای عضو وجود دارد؟

بله، بعد از مرگ کامل به صورت طبیعی تا 48 ساعت نسوجی مانند قرنیه ، دریچه قلب، استخوان و تاندون 0000 قابل اهداست.

➤ 10% ایرانیان کارت اهدای عضو دارند

➤ 58% شهروندان آمریکایی کارت اهدای عضو دارند

➤ 83000000 نفر جمعیت ایران در حال حاضر می باشد





▶ در ایران **سالانه حدود 5 تا 8 هزار نفر**، جان خود را با مرگ مغزی از دست می دهند که نیمی از آن ها (حدود 3 هزار نفر) اعضای قابل پیوند دارند: **ولی متاسفانه نهایتاً 1000 خانواده (یک سوم) رضایت به اهدا عضو می دهند و دوسوم خانواده ها با عدم رضایت خود، موجب خاکسپاری بیش از 7000 عضو قابل پیوند در سال می شوند**





▶ همچنین در ایران بالغ بر 18000 بیمار نیازمند پیوند در لیست های انتظار اعضای مختلف وجود دارند که متاسفانه روزانه 7 تا 10 نفر از آنان (هر دو تا سه ساعت یک نفر) به دلیل نرسیدن عضو پیوندی فوت میکنند (بالغ بر 3 هزار نفر در سال)

مهمترین دلیل عدم رضایت خانواده به اهدا عضو، عدم باور برگشت ناپذیری مرگ مغزی 2- عدم شناخت مرگ مغزی به عنوان مرگ قطعی 3- ونهادینه نبودن فرهنگ اهدا عضو در جامعه می باشد.



## روش های دریافت کارت اهدای عضو:

ارسال **کد ملی به سامانه پیامکی 3432**

مراجعه به سامانه ملی دریافت کارت اهدا عضو به

آدرس: [WWW.ehdacenter.ir](http://WWW.ehdacenter.ir)

مراجعه حضوری به شعب انجمن اهدای عضو ایرانیان در کشور

مراجعه حضوری به واحد های اهدای عضو استان ها

غرفه های صدور کات اهدای عضو که به مناسبت های مختلف

دایر میشود.

بخش 3 ICU بیمارستان سجادیه : خانم نصرت رنجبر





▶ در ایران نیز مانند بسیاری از کشورهای دنیا کارت اهدا عضو جنبه قانونی ندارد و صرفاً اعلام نظر هر فرد به اطرافیان در مورد تمایل او به اهدا عضو پس از مرگ است حتی با داشتن کارت اهدا عضو باز هم باید در صورت وقوع مرگ مغزی از خانواده رضایت گرفت.

▶ نکته :

ولی کارت اهدا عضو علی رغم نداشتن وجهه قانونی در اخذ تصمیم خانواده به اهدای عضو عزیزشان در آن لحظات بحرانی بسیار موثر است به نحوی که خانواده هایی که مرگ را پذیرفته اند در صورت رویت کارت عزیزیشان بالغ بر ۹۵٪ رضایت به اهدای عضو می دهند و در صورت عدم وجود کارت کمتر از ۵۰٪.



## آمار:

18000 نفر تعداد بیماران نیازمند پیوند عضو در کشور است

10 تا 7 نفر روزانه به دلیل نرسیدن عضو پیوندی جان خود را

از دست می‌دهند

▶ 8000 نفر سالانه در ایران دچار مرگ مغزی می‌شوند که نیمی از

آنها قابلیت اهدا عضو دارند 1000 نفر سالانه به اهدای عضو

رضایت می‌دهند

▶ هر 10 دقیقه یک نفر به لیست انتظار پیوند اعضا اضافه می‌شود.

▶ هر فردی که مرگ مغزی شده است میتواند جان 8 انسان را نجات

دهد



اهدای عضو  
اهدای زندگی





## ایجاد جسد اهدا کننده مرگ مغزی پس از اهدای عضو تغییر شکل پیدا میکند؟ خیر

▶ به جای اعضای برداشت شده پروتز گذاشته شده و جای عمل فقط به صورت یک خط از بالای جناغ سینه تا ناف که به صورت پلاستیک ترمیم می گردد. جسد اهدا کننده پس از ترمیم بسیار دقیق و ظریف به سردخانه فرستاده و روز بعد در هر نقطه ای از کشور که مد نظر خانواده باشد برای خاکسپاری تحویل ایشان میشود.

## آیا میدانستید؟

کلیه - قلب - کبد - ریه - روده - لوزالمعده - چشم مهمترین اندام های پیوندی به

شمار میرند. و هر فرد **جان ۸ نفر** را نجات میدهد

هر فرد مرگ مغزی همچنین با **اهدای ۵۳-۱** نسج (مانند قرنیه - دریچه قلب - تاندون و

.....) میتواند ۱ تا ۵۳ نفر را از معلولیت برهاند.

بیشتر موارد مرگ مغزی در بازه سنی ۲۰ تا ۴۰ سال اتفاق می افتد.

اهدای عضو در سال ۹۸ در مقایسه با سال های گذشته رشد ۴۰ درصدی داشته است

در سال ۹۹ به علت پاندمی کرونا کاهش ۵۰ درصدی در اهداء عضو در کل کشور را

داشته است



ردیف	نام و نام خانوادگی	بخش	تاریخ	تلفن تماس	ادرس	تعداد عضو اهدایی	کلیه	قلب	کبد	قرنیه	پوست	پانکراس
1	نخل احمدی	مشهد	96	مشهد	تربت جام	6	2		1	2	1	
2	جواد امیری	مشهد	98	مشهد	مومن اباد	5	2		1	2		
3	سالاری	مشهد	98/4/15	مشهد	تربت جام	5		2	1	1	1	
4	فاطمه دخداد	lcu1	98/10/27	9157126138	نصر اباد امام خمینی 1	5	2			2	1	
5	علی فرزانه بوژگانی	lcu2	97/11/17	9398623989	شهید چمران 2 پ 23	4	2	1	1			
6	فاطمه دارمی	lcu1	98/3/21	9012615433	امغان	3	2		1			
7	فرزانه دلنواز	lcu2	98/4/6	9304349763	ارامگاه ، کوی حسینی	1			1			
8	زهرا کاظمی	lcu1	400/4/17	09156838856	مسکن مهر ، مجتمع قایم	1			1			
9	مجتبی بیک زاده	lcu3	401/9/27	9155280658	باغ سنگان	4		1		2	1	
10	کریم رضاپور	lcu3	401/10/15	9159084144	نصر اباد	3			1	2		



ردیف	نام و نام خانوادگی	بخش	تاریخ	تلفن تماس	ادرس	تعداد عضو اهدایی	کلیه	قلب	کبد	قرنیه	پوست	پانکراس
11	امید نعیمی	Icu2	402/3/15	9153281158	کاریز تایباد	5		1	1	2	1	
12	نبی یعقوبی	Icu3	402/3/31	9044046670	تربت جام	2				2		
13	گل اندام امیری	Icu2	402/4/4	9159010769	تربت جام	4			1	2	1	
14	سعید رحمانی	Icu3	402/5/23	9399695697	تربت جام احمد اباد	8	2	1	1	2	1	1
15	نرگس میش مست	Icu1	402/5/29	9036142447	باغ سنگان	6	2			1	2	1
16	شیر احمد چیلانی	Icu2	402/10/10	9363346140	تربت جام	1			1			
17	زینب سرخوش	Icu1	402/26/10	9151268039	باخرز	6	2		1	2	1	
18	عصمت امانی	Icu2	402/10/28	9151263206	باخرز، بهشتی	3				2	1	
19	ابوالفضل فیاض	Icu1	402/12/5	9150498527	رباط سمنگان	4			1	2	1	
20	ارزو شجاعی	ICU1	403/1/3	09158080143	باخرز	3	2		1			
	جمع					79	18	6	16	27	11	1



## تعداد کل اعضای اهدایی در دانشکده علوم پزشکی تربت جام

پانکراس	پوست	قرنیه	کبد	قلب	کلیه	تعداد کل اعضای اهدایی
۱	۱۱	۲۷	۱۶	۶	۱۸	۷۹



# امار اهداء به تفكيك محل سکونت



8 = تربت جام

1 = مومن اباد

2 = نصر اباد

1 = امغان

2 = باغ سنگان

1 = کاريز تايياد

1 = احمد اباد

3 = باخرز

1 = رباط سمنگان



ردیف	دانشگاه/دانشکده	جمعیت	تعداد اهدا 1402	pmp
1	دانشکده علوم پزشکی نیشابور	0/53	22	41/51
2	دانشگاه علوم پزشکی فسا	0/22	9	40/91
3	دانشگاه علوم پزشکی شیراز	4/31	166	38/52
4	دانشگاه علوم پزشکی یزد	1/27	45	35/43
5	دانشکده علوم پزشکی تربت جام	0/29	9	31/03
6	دانشکده علوم پزشکی گناباد	0/13	4	30/77
7	دانشگاه علوم پزشکی کرج	2/96	82	27/70
8	دانشگاه علوم پزشکی تربت حیدریه	0/37	10	27/03
9	دانشگاه علوم پزشکی شهرکرد	0/99	26	26/26
10	دانشگاه علوم پزشکی سبزوار	0/51	13	25/49
11	دانشگاه علوم پزشکی سمنان	0/49	12	24/49
12	دانشگاه علوم پزشکی مشهد	5/13	105	20/47
13	دانشگاه علوم پزشکی تهران	3/01	56	18/60
14	دانشکده علوم پزشکی لار	0/27	5	18/52
15	دانشگاه علوم پزشکی اردبیل	1/21	22	18/18



pmp	تعداد اهدا 1402	جمعیت	دانشگاه/دانشکده	ردیف
17/33	13	0/75	دانشگاه علوم پزشکی یاسوج	16
16/87	14	0/83	دانشگاه علوم پزشکی بیرجند	17
16/67	4	0/24	دانشگاه علوم پزشکی جهرم	18
16/67	1	0/06	دانشکده علوم پزشکی گراش	19
16/04	94	5/86	دانشگاه علوم پزشکی شهیدبهشتی	20
15/50	82	5/29	دانشگاه علوم پزشکی ایران	21
14/55	8	0/55	دانشگاه علوم پزشکی بابل	22
14/29	4	0/28	دانشگاه علوم پزشکی شاهرود	23
13/51	5	0/37	دانشگاه علوم پزشکی رفسنجان	24
12/84	33	2/57	دانشگاه علوم پزشکی گیلان	25
12/61	14	1/11	دانشگاه علوم پزشکی زنجان	26
11/11	3	0/27	دانشکده علوم پزشکی مراغه	27
11/11	4	0/36	دانشکده علوم پزشکی ساوه	28
10/78	18	1/67	دانشگاه علوم پزشکی همدان	29
10/56	30	2/84	دانشگاه علوم پزشکی مازندران	30
10/20	5	0/49	دانشگاه علوم پزشکی کاشان	31
9/60	12	1/25	دانشگاه علوم پزشکی بوشهر	32



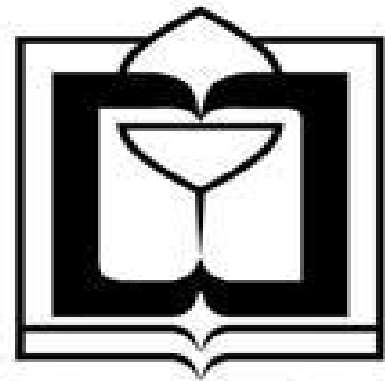
pmp	تعداد اهدا 1402	جمعیت	دانشگاه/دانشکده	ردیف
9/09	1	0/11	دانشکده علوم پزشکی خمین	34
8/40	41	4/88	دانشگاه علوم پزشکی اصفهان	35
8/20	30	3/66	دانشگاه علوم پزشکی تبریز	36
8/00	6	0/75	دانشگاه علوم پزشکی خراسان شمالی	37
7/52	10	1/33	دانشگاه علوم پزشکی قزوین	38
6/15	11	1/79	دانشگاه علوم پزشکی لرستان	39
5/88	2	0/34	دانشکده علوم پزشکی سیرجان	40
5/61	11	1/96	دانشگاه علوم پزشکی بندر عباس	41
5/00	5	1/00	دانشگاه علوم پزشکی اراک	42
4/88	4	0/82	دانشگاه علوم پزشکی جیرفت	43
4/87	17	3/49	دانشگاه علوم پزشکی اهواز	44
4/76	1	0/21	دانشکده علوم پزشکی شوشتر	45
4/62	3	0/65	دانشگاه علوم پزشکی آبادان	46
4/50	9	2/00	دانشگاه علوم پزشکی کرمانشاه	47
3/55	11	3/10	دانشگاه علوم پزشکی ارومیه	48
2/94	4	1/36	دانشگاه علوم پزشکی کرمان	49
2/70	1	0/37	دانشکده علوم پزشکی خوی	50
2/40	4	1/67	دانشگاه علوم پزشکی کردستان	51
2/13	1	0/47	دانشگاه علوم پزشکی دزفول	52
2/01	4	1/99	دانشگاه علوم پزشکی گلستان	53
1/69	1	0/59	دانشگاه علوم پزشکی ایلام	54
0/63	1	1/59	دانشگاه علوم پزشکی ابرانشهر	55
0/00	0	0/46	دانشگاه علوم پزشکی بم	56
0/00	0	0/12	دانشکده علوم پزشکی اسفراین	57
0/00	0	0/10	دانشکده علوم پزشکی اسدآباد	58
0/00	0	0/21	دانشکده علوم پزشکی بهبهان	59
0/00	0	0/09	دانشکده علوم پزشکی خلخال	60
0/00	0	0/13	دانشکده علوم پزشکی سراب	61
0/00	0	0/45	دانشگاه علوم پزشکی زابل	62
0/00	0	1/33	دانشگاه علوم پزشکی زاهدان	63
13/27	1,121	84/50	جمع	



# اهدای اهز زندگی

یادمان باشد زندگی را هم می شود اهدا کرد





دانشگاه علوم پزشکی گیلان  
گروه آموزشی کانی تربت جام



با تشکر از توجه شما

واحد شناسایی اهداء عضو  
دانشکده علوم پزشکی تربت  
جام

